

RAPPORTS 2020

AG du 27 mai 2021

CENTRE SOCIAL Saint Eloi-Beauregard

40 rue basse de St Eloi 17000 LA ROCHELLE TEL 05 46 34 33 11

email : stelo-beauregard.cs@wanadoo.fr /

<https://steloibearegard.centres-sociaux.fr/>

SOMMAIRE

- | | |
|-----------------------------------------------|----------------|
| 1. Rapport moral | page 3 |
| 2. Rapport financier | page 4 |
| Compte de résultat 2020 | |
| Bilan | |
| Analyse | |
| 3. Les axes du projet social 2018-2021 | page 14 |
| 4. Rapport d'activités | page 15 |
| Qui pilote le centre social ? | |
| Qu'ont fait les voyageurs en 2020 ? | |
| Les enfants | |
| Les jeunes | |
| Les familles | |
| Les adultes actifs et les séniors | |
| Vie de quartier | |
| Les associations | |
| Les partenaires | |
| 5. Orientations 2021 | page 67 |

1- Rapport moral



2020 a été une année exceptionnelle, qui nous a confrontés à la crainte, et parfois même à l'angoisse de voir nos vies et nos modes de vie menacés. Les confinements et les restrictions imposés aux citoyens ont été sidérants dans un premier temps.

Au fur et à mesure des jours, des réactions ont donné lieu à des débuts d'organisation visant à maintenir le lien social en s'adaptant aux contraintes sanitaires.

Tous les moyens de communication autres que les rencontres physiques ont été mobilisés pour essayer de trouver ensemble des réponses aux besoins exprimés ou pressentis : prises de contacts réguliers avec les adhérents du centre social par téléphone (chaîne d'appels), création d'un journal numérique hebdomadaire (échange d'informations pratiques, conseils, tribune offerte aux habitants, ...), mobilisation des couturières pour la fabrication des masques, ...

Les quartiers de Saint Eloi, Lafond et Beauregard ont vu se mettre en place des **solidarités d'attentions et d'aides** qui témoignent du grand nombre de « bonnes volontés ».

Hors crise sanitaire, nous aurons à cœur de maintenir et de faire perdurer ces liens dans notre nouveau projet social.

2- Rapport financier



Les finances d'un centre social se regardent par les entrées (produits) et les sorties (charges) de l'année « compte de résultat » et par une photographie au 31 décembre de l'année « bilan » qui reprend notre historique financier (dettes, patrimoines, ...).

Le contexte : 2020 une année particulière, la covid 19 a agi sur notre fonctionnement, sur les actions, les activités et le travail de l'équipe de salariés. Il va de soi que cette année particulière a donc eu des impacts sur les finances du centre social. Il est donc compliqué de faire une comparaison avec les années précédentes, tant les évènements sont différents. 2020 ne peut pas être une année de référence budgétaire.

Nous verrons dans le compte de résultat des différences avec l'année 2019, que nous expliquerons par des graphiques ou des bulles d'informations. Nous vous présentons le compte de résultats 2020, le bilan, l'analyse et la destination de l'excédent.

4

L'exercice 2020 enregistre une baisse de charges de 66 000€ soit -8.75%. Cela s'explique globalement par la situation pandémique : fermeture de la structure durant le 1^{er} confinement.

60 Achats : -23 606€

Tous les postes sont en baisse à l'exception des fournitures administratives. La baisse la plus significative concerne le poste « Fourniture d'Entretien et petit équipement ». Deux raisons à cette variation : Changement de méthode comptable pour l'enregistrement des dépenses d'activités. Désormais seuls les achats de matériels sont comptabilisés en 6063. Les frais liés à des activités faisant intervenir un tiers (piscine, cinéma, entrées zoo...) sont comptabilisés en 6282 « Travaux et façons exécutés à l'extérieur » ET La fermeture du Centre pendant le confinement a également contribué à la diminution du poste. L'augmentation du poste fourniture administrative s'explique par l'installation de 4 disques durs (mémoire ordinateur) pour 356€ et l'achat de 9 accès au Pack Office (Solidatech) pour 376€. Le seuil de 500€ entraînant une immobilisation n'est pas atteint.

61 Services Extérieurs : - 7 524€

A l'exception du poste maintenance (AIGA / XEFI) qui enregistre une augmentation (XEFI changement de contrat) tous les postes sont en baisse.

Sous-traitance : pas de facture IRO (patte Oie) et Collectif Spectacle (accueil de loisirs) non facturé en 2020.

Locations Immobilières / mobilières : 1 seul départ vacances famille cette année.

62 Autres Services Extérieurs : + 19 537€

L'augmentation du poste trouve son origine dans un changement d'enregistrement comptable qui impacte le compte 6282. « Travaux et façons exécutés à l'extérieur » (cf explication § 60 Achats). Le compte 6286... « Frais de Formation du personnel » augmente lui aussi. Un plus grand nombre d'actions de formation ont été mises en place cette année. Tous les autres postes sont en baisse.

63 – 64 : Charges de Personnel : - 92 600€

Trois évènements associés expliquent cette forte diminution :

1/ En 2019, le départ en retraite du directeur a entraîné un tuilage du poste de direction sur deux mois, et le versement de l'indemnité conventionnelle.

2/ En 2020, l'association a eu recours à l'activité partielle de mi-mars à juin entraînant une réduction des rémunérations versées et des charges afférentes.

3/ Faute de candidat, le poste d'animateur jeunesse a été vacant d'août à décembre 2020.

68 – Dotations et Engagement : + 40 820€

L'intégralité de l'indemnisation « Activité partielle » a fait l'objet d'une provision : 32 200€. Une communication de la fédération nationale a indiqué la possibilité pour l'Etat d'un contrôle et d'un recours. Le bureau a donc décidé qu'il était sage de provisionner cette somme.

La provision retraite a augmenté de 10 700€ par rapport à 2019. Tous les salariés titulaires d'un CDI et réunissant les conditions d'ancienneté ont fait l'objet d'une provision.

L'exercice 2020 enregistre une stagnation des produits (757 866€ en 2020 contre 758 425€ en 2019).

70 Rémunération des Services : - 33 356€

Tous les postes sont en baisse à l'exception du poste « Mise à disposition du personnel » qui correspond à la facturation « 2S2C ». Il s'agit de l'opération mise en place par le ministre de l'Education Nationale en juin 2020. Il demandait aux écoles de doubler les classes et la ville devait assurer la prise en charge des enfants avec un contenu : sport, santé, culture, civisme. A la demande de la ville de La Rochelle, le centre social a rempli cette fonction durant deux semaines avec son équipe enfance. Ce n'est pas une surprise, la fermeture durant le confinement et le redémarrage partiel à compter de mai expliquent cette situation. Sur ce graphique, on constate la baisse de facturation pour l'accueil des enfants, cela est dû au confinement et au changement d'habitudes face à la covid19.

74 Subventions d'Exploitation : + 13 874€

La Ville et La Caisse d'Allocations Familiales ont maintenu les financements. Dans les variations significatives il faut noter : 10000€ Conférence des Financeurs (8000€ sur 2020 et 2000€ sur 2021). + 5 500€ CAF Ecolo Accueil de Loisirs

75 Autres produits de Gestion Courante : + 1 755€

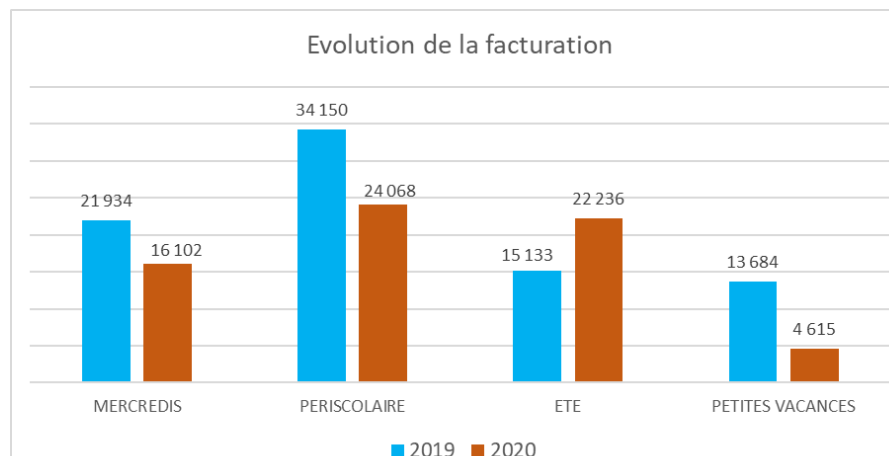
Les adhérents sont moins nombreux en 2020 (535 contre 575 en 2019), encore une fois la crise sanitaire explique cette diminution. Néanmoins, l'augmentation du coût de l'adhésion mise en place au 01/07/2020 (15€ Familiales, 12€ Individuelles et 30€ Associatives) a conduit à une hausse des produits adhésions : + 1 630€.

78 Reprise sur provisions : - 16 760€

En 2019, le départ en retraite du directeur a induit une reprise sur provision retraite de 17 048€.

Transfert de Charges : + 33 000€

L'indemnité d'activité partielle perçue de l'ASP explique la variation à hauteur de 32 200€.



L'accueil des enfants en centre de loisirs et périscolaire est financé par les parents (facturation ici) et des aides de la CAF ou MSA et de la Ville

L'évolution des financements publics se confirme par rapport à l'an passé.

2020 année particulière avec la covid 19, mais les financeurs ont maintenu leur soutien durant cette période troublée. Merci à eux pour leur compréhension de la problématique financière de la vie associative et notamment du centre social (avec ses charges fixes).

Les subventions de l'Etat correspondent à des aides sur poste (CUI CAE, plan de relance jeunes – de 26 ans, FONJEP). Depuis que le quartier n'est plus un quartier prioritaire de la politique de la Ville, le centre n'a plus de financement de la CDA.

Le soutien du Département augmente grâce au bon accueil fait à notre participation à l'appel à projet pour les séniors. Les actions menées « bougez-vous bien », « santé vous bien », « Clics et déclics », ... ont été soutenues par la conférence des financeurs pilotée par le Département de Charente Maritime. Les subventions de la ville sont stables.

La CAF est un partenaire privilégié des centres sociaux. Les prestations annuelles CNAF appelées animation globale et animation collective familles sont stables. Les subventions de la CAF correspondent à une réponse à des appels à projets. Ils dépendent donc des projets et de l'initiative de l'équipe salariée.

Comptes	Intitulés	Réalisé 2020	Réalisé 2019
601	Achats stockés - Matières et Fournitures	-	-
602	Achats stockés - Autres Approvisionnements	-	-
603	Variation des stocks	-	-
60611	Eau, Gaz, Electricité, Combustibles	6 513,86	6 923,34
60613	Carburants et Lubrifiants	432,92	897,53
6063	Fournitures d'Entretien et de Petit Equipement	10 135,42	31 826,23
6064	Fournitures Administratives	1 744,10	1 144,25
6066	Fournitures de sécurité des locaux	-	-
60681	Alimentation et Boissons	4 803,67	6 327,43
60683	Produits Pharmaceutiques	149,57	266,76
60685	Fournitures diverses	-	-
60	TOTAL ACHATS	23 779,54	47 385,54
611	Sous Traitance Générale	-	1 310,00
612	Redevance de Crédit-Bail	-	2 837,51
6132	Locations Immobilières	40,00	2 762,05
6135	Locations Mobilières	3 031,87	4 633,50
614	Charges locatives et de copropriété	-	-
6152	Travaux d'Entretien et Réparations sur Biens Immobiliers	84,66	-
6155	Travaux d'Entretien et Réparations sur Biens Mobiliers	305,93	30,57
6156	Maintenance	4 469,28	3 830,80
616	Primes d'Assurance	4 641,44	4 607,66
617	Etudes et Recherches	-	-
6181	Documentation Générale	188,45	553,66
6183	Documentation Technique	279,93	-
6185	Frais de Colloques, Séminaires, Conférences	-	-
6186	Frais de formation des Bénévoles	-	-
61	TOTAL SERVICES EXTERIEURS	13 041,56	20 565,75
621	Personnel extérieur à l'association	-	-
622	Rémunérations d'Intermédiaires et Honoraires	3 374,00	3 988,00
623	Publicité, Information et Publications	932,36	237,40
6251	Frais de Déplacements du Personnel	33,70	192,35
6256	Frais de Missions	101,09	382,38
6257	Frais de Réceptions	193,84	235,80
6258	Frais de Fonctionnement des Instances Associatives	360,70	315,22
6261	Frais Postaux	490,81	634,41
6263	Télécommunications	6 135,00	6 223,43
627	Services Bancaires et Assimilés	304,28	355,01
6281	Cotisations	8 531,76	7 936,70
6282	Travaux et façons exécutés à l'extérieur	22 933,01	4 607,93
6284	Frais de recrutement du personnel	-	-
6286	Frais de formation du Personnel	5 231,68	3 976,70
62	TOTAL AUTRES SERVICES EXTERIEURS	48 622,23	29 085,33
6311	Taxes sur les salaires	444,00	9 392,18
633	Impôts, Taxes et Versements sur rémunérations	5 901,06	11 631,12
635	Autres Impôts, Taxes et versements assimilés	-	-
63	TOTAL IMPOTS ET TAXES	6 345,06	21 023,30
641	Rémunérations du personnel	344 426,48	399 073,87
645	Charges de S.S. et de prévoyance	86 871,65	117 549,86
647	Autres charges sociales	5 981,31	1 662,00
648	Autres charges de personnel	3 062,94	-
64	TOTAL CHARGES DE PERSONNEL	440 342,38	518 285,73
6516	Droits d'auteur et de reproduction (SACEM)	317,00	313,99
652	Charges supplétives	106 870,81	108 126,60
654	Pertes sur créances irrécouvrables	3,00	-
658	Charges diverses de gestion courante	17,32	27,92
65	TOTAL AUTRES CHARGES DE GESTION COURANTE	107 208,13	108 468,51
66	TOTAL CHARGES FINANCIERES	-	250,38
6712	Pénalités et Amendes Fiscales ou Pénales	-	-
6713	Dons, Libéralités	-	-
6714	Créances devenues irrécouvrables dans l'exercice	-	-
6718	Autres Charges Exceptionnelles s/Opérations de Gestion	19,86	1 220,35
675	Valeurs Comptables des Eléments d'Actif Cédés	-	-
67	TOTAL CHARGES EXCEPTIONNELLES	19,86	1 220,35
6811	Dotations aux Amortissements sur Immobilisations	1 223,24	1 468,42
6812	Dotations aux Amortissements des charges d'exploitation à répartir	-	-
6815	Dotations aux Provisions pour risques et charges d'exploitation	47 845,17	4 141,09
6817	Dotations aux Provisions pour dépréciation de l'Actif Circulant	-	-
689	Engagements à réaliser sur ressources affectées	536,62	3 173,92
68	TOTAL DOTATIONS ET ENGAGEMENTS	49 605,03	8 783,43
	TOTAL CHARGES	688 963,79	755 068,32

P
R
O
D
U
I
T
S

Comptes	Intitulés	Réalisé 2020	Réalisé 2019
706100	Participations des Usagers	89 155,22	119 831,27
706110	Participations des Usagers - Bons Vacances ou Autres	1 800,00	3 227,50
708100	Produits des Prestations fournies au personnel (avantages en nature)	-	-
708300	Locations diverses consenties	4 323,72	5 503,52
708400	Mise à disposition du personnel facturée	1 980,00	-
708800	Autres produits d'Activités Annexes	362,40	2 414,97
70	TOTAL REMUNERATIONS DES SERVICES	97 621,34	130 977,26
713	VARIATION DES STOCKS DE PRODUITS	-	-
722	Travaux faits par l'Association pour elle-même	-	-
741100	Subvention de fonctionnement - ETAT	-	-
741200	Subventions finalisées - ETAT	-	-
741300	Postes FONJEP	7 107,00	7 107,00
741400	Postes Emplois Jeunes/Adultes-relais	-	-
7416	Emplois aidés	7 640,92	8 611,56
742100	Subvention de fonctionnement - REGION	-	-
742150	Subvention de fonctionnement - Fonds Européens	-	-
742200	Subventions finalisées - REGION	-	-
742250	Subventions finalisées - Fonds Européens	-	-
743100	Subvention de fonctionnement - DEPARTEMENT	25 677,00	25 677,00
743200	Subventions finalisées - DEPARTEMENT	23 000,00	15 000,00
744100	Subvention de fonctionnement - COMMUNES	63 600,00	63 600,00
744150	Subvention de fonctionnement - CDC/CDA	-	-
744200	Subventions finalisées - COMMUNES	143 116,00	143 316,00
744250	Subventions finalisées - CDC/CDA	-	-
744500	Prestations de Services Communales	-	-
745100	Subvention de fonctionnement - CAF	46 147,00	43 397,00
745200	Subventions finalisées - CAF	21 540,00	18 460,00
746200	Prestations de Service CNAF - Animation Globale	68 709,00	67 693,00
746210	Prestations de Service CNAF - Prestation de Service Unique	-	-
746220	Prestations de Service CNAF - Lieu d'Accueil Enfants/Parents	-	-
746230	Prestations de Service CNAF - Accueil de Loisirs Sans Hébergement	56 294,17	56 259,66
746240	Prestations de Service CNAF - Accompagnement Scolaire	6 709,40	7 575,00
746250	Prestations de Service CNAF - Animation Collective Famille	22 988,00	22 648,00
746260	Prestations de Service CNAF - Relais Assistantes Maternelles	-	-
748100	Subvention de fonctionnement - AUTRES	1 500,00	-
748200	Subventions finalisées - AUTRES	1 218,68	2 029,03
74	TOTAL SUBVENTIONS D'EXPLOITATION	495 247,17	481 373,25
752	Contrepartie des Charges Supplémentives	106 870,81	108 126,60
754	Collectes et Dons	-	-
756	Cotisations	7 565,00	5 935,00
7582	Produits Divers - Remboursements Formations	1 388,00	-
7588	Autres Produits Divers de Gestion Courante	1,39	8,24
75	TOTAL AUTRES PRODUITS DE GESTION COURANTE	115 825,20	114 069,84
76	TOTAL PRODUITS FINANCIERS	424,45	326,63
7713	Libéralités	120,00	-
7718	Produits Exceptionnels sur Opérations de Gestion	899,80	383,43
775	Produits des Cessions d'Eléments d'Actif	-	-
777	Quote-Part des subventions d'investissement affectées au résultat	184,48	-
778	Autres Produits Exceptionnels de l'Exercice	-	-
77	TOTAL PRODUITS EXCEPTIONNELS	1 204,28	383,43
7815	Reprises sur Provisions pour Risques et Charges d'Exploitation	2 736,08	17 048,70
7817	Reprises sur Provisions pour Dépréciation des Actifs Circulants	-	-
789	Report des ressources non utilisées des exercices antérieurs	235,16	2 673,34
	TOTAL REPRISES SUR PROVISIONS	2 971,24	19 722,04
79	TRANSFERT DE CHARGES	44 572,87	11 573,13
	TOTAL PRODUITS	757 866,55	758 425,58

COMPARATIF DES COMPTES DE RESULTAT SUR 4 ANS

N° de Compte	Intitulés	2 017	2 018	2 019	2 020
60	ACHATS	46 114,40	52 549,06	47 385,54	23 779,54
61	SERVICES EXTERIEURS	25 644,42	24 789,09	20 565,75	13 041,56
62	AUTRES SERVICES EXTERIEURS	25 944,72	28 040,70	29 085,33	48 622,23
63	IMPOTS ET TAXES	15 501,61	16 516,43	21 023,30	6 345,06
64	CHARGES DE PERSONNEL	504 497,40	502 732,64	518 285,73	440 342,38
65	AUTRES CHARGES DE GESTION COURANTE	69 458,57	73 159,21	108 468,51	107 208,13
66	CHARGES FINANCIERES	0,00	53,41	250,38	0,00
67	CHARGES EXCEPTIONNELLES	0,00	1 095,22	1 220,35	19,86
68	DOTATIONS ET ENGAGEMENTS	5 050,38	13 616,65	8 783,43	49 605,03
	TOTAL CHARGES	692 211,50	712 552,41	755 068,32	688 963,79

N° de Compte	Intitulés	2 017	2 018	2 019	2 020
70	REMUNERATIONS DES SERVICES	135 937,20	129 854,81	130 977,26	97 621,34
74	SUBVENTIONS D'EXPLOITATION	490 061,52	473 832,02	481 373,25	495 247,17
75	AUTRES PRODUITS DE GESTION COURANTE	74 158,81	78 068,25	114 069,84	115 825,20
76	PRODUITS FINANCIERS	288,78	271,86	326,63	424,45
77	PRODUITS EXCEPTIONNELS	0,00	0,00	383,43	1 204,28
78	REPRISES SUR PROVISIONS	1 082,81	1 340,38	19 722,04	2 971,24
79	TRANSFERT DE CHARGES	10 686,10	13 436,11	11 573,13	44 572,87
	TOTAL PRODUITS	712 215,22	696 803,43	758 425,58	757 866,55
	RESULTATS	20 003,72	-15 748,98	3 357,26	68 902,76

L'analyse comparative des 4 dernières années :

Ces tableaux de charges et produits comparatifs sur 4 ans, permettent de constater l'année très particulière que fut 2020.

Chaque évènement fort de la vie peut aussi impacter le budget d'une structure associative. Ici, s'il en était besoin, on le démontre.

Points forts :

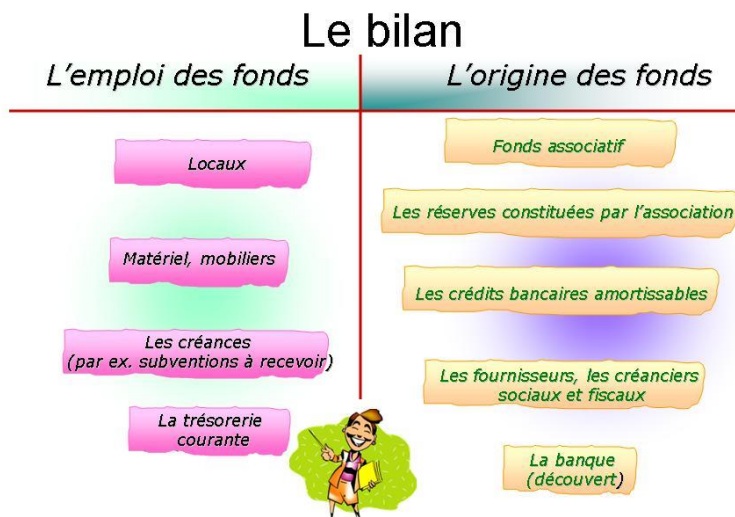
Stabilité des financements publics : assurance pour prévoir des projets et actions. Sécurité malgré la crise sanitaire. Nécessité de démontrer l'importance de cette régularité pour nos structures qui rendent des services à la population et participent à l'équilibre de la vie sur le territoire d'intervention.

Augmentation des participations (adhésion) : le cout de l'adhésion a augmenté en 2020, donc maintien de compte 75 malgré la baisse du nombre d'adhérents en 2020. De plus, comme en 2019 la part des produits supplétifs est consistant et constant.

Maitrise des dépenses

Points faibles :

L'excédent est lié aux évènements de l'année et ne modifie en rien le déficit structurel constaté les années précédentes.



La situation financière s'est considérablement améliorée (compte de résultat excédentaire de 68 903€ du fait

- du recourt à l'activité partielle de Mars à Mai 2020 entraînant une baisse des charges de salaires associée à une prise en charge importante de l'état et de l'absence d'un salarié la moitié de l'année.
- au maintien des subvention par nos financeurs (CAF, Département, Mairie, Etat)

Notre Fonds de roulement représente presque quatre mois de charges de fonctionnement, ce qui est la préconisation faite aux associations ayant du personnel. L'an passé, elle était d'environ 30 jours.

Le ratio d'indépendance financière s'améliore également, il passe de 0,38 à 0,68 et quitte ainsi la zone défavorable (< à 0,5).

La trésorerie consolidée permet de financer la totalité des dettes

Cette situation favorable est conjoncturelle : elle est liée aux évènements de l'année.

Nous ne retrouverons donc pas cette situation favorable. Le propre de la conjoncture est la temporalité (impact court et temporaire).

Notre structure de budget doit malgré cette année favorable connaître des changements fondamentaux pour avoir un équilibre sur la durée : baisse des charges et recherches de produits.

Le DLA a démontré qu'il fallait :

- Contenir les charges salariales voire les baisser, contenir toutes les dépenses
- Trouver de nouveaux modes de financements (don, mécénat, appel à projet, ...)

Les conclusions de l'analyse de budget de 2019 sont toujours valables.

Si le centre social veut développer son projet dans de bonnes conditions, il devra prendre des décisions pérennes, ce qui est aussi la demande faite par la ville lors de la rencontre du 2 avril 2021 sur l'évaluation du projet social et le diagnostic partagé et actualisé.

Bilan

ACTIF	Du 01/01/2020 au 31/12/2020			31/12/2019
	Brut	Amort	Net	Total
IMMOBILISATIONS INCORPORELLES				
FRAIS D'ETABLISSEMENT				
FRAIS DE RECHERCHE ET DEVELOPPEMENT				
DONATIONS TEMPORAIRES D'USUFRUIT				
CONCES. BREVETS LICENCES LOGICIELS DROITS & VAL SIMILAIRES				
FONDS COMMERCIAL				
AUTRES IMMOBILISATIONS INCORPORELLES				
AVANCES ET ACOMPTES (INCORPORELLES)				
IMMOBILISATIONS CORPORELLES	111 619,68	102 824,30	8 795,38	2 737,85
TERRAINS				
CONSTRUCTIONS				
INSTALLATION TECHNIQUE, MAT ET OUTILLAGE INDUS.	18 513,62	17 616,58	897,04	
AUTRES IMMOBILISATIONS CORPORELLES	93 106,06	85 207,72	7 898,34	2 737,85
IMMOBILISATIONS EN COURS				
AVANCES ET ACOMPTES				
BIENS RECUS PAR LEGS OU DONATIONS DESTINES A ETRE CEDES				
IMMOBILISATIONS FINANCIERES				
PARTICIPATIONS EVALUEES SELON MISE EN EQUIVALENCE				
AUTRES PARTICIPATIONS				
CREANCES RATTACHEES A DES PARTICIPATIONS				
AUTRES TITRES IMMOBILISES				
PRETS				
TOTAL ACTIF IMMOBILISE (1)	111 619,68	102 824,30	8 795,38	2 737,85
STOCKS ET EN-COURS				
MATIERES PREMIERES, APPROVISIONNEMENTS				
EN-COURS DE PRODUCTION DE BIENS				
EN-COURS DE PRODUCTION DE SERVICES				
PRODUITS INTERMEDIAIRES ET FINIS				
MARCHANDISES				
AVANCES ET ACOMPTES VERSES SUR COMMANDES				
CREANCES D'EXPLOITATION	116 455,54		116 455,54	100 199,88
CREANCES CLIENTS, USAGERS ET COMPTES RATTACHES	14 491,92		14 491,92	9 154,13
CREANCES RECUES PAR LEGS ET DONATIONS				
AUTRES CREANCES	101 963,62		101 963,62	91 045,75
CAPITAL SOUSCRIT APPELE, NON VERSE				
VALEURS MOBILIERES DE PLACEMENT	40,64		40,64	40,44
INSTRUMENTS DE TRESORERIE				
DISPONIBILITES	140 756,92		140 756,92	48 350,21
CHARGES CONSTATEES D'AVANCE	225,27		225,27	955,76
TOTAL ACTIF CIRCULANT (2)	257 478,37		257 478,37	149 546,29
FRAIS D'EMISSION DES EMPRUNTS (3)				
PRIMES DE REMBOURSEMENTS DES OBLIGATIONS / EMPRUNTS (4)				
ECART DE CONVERSION ACTIF (5)				
TOTAL GENERAL	369 098,05	102 824,30	266 273,75	152 284,14

PASSIF	31/12/2020	31/12/2019
	Net	Net
CAPITAL		13 720,26
FONDS PROPRES		
FONDS PROPRES SANS DROIT DE REPRISE		
FONDS PROPRES STATUTAIRES		
FONDS PROPRES COMPLEMENTAIRES	13 720,26	80 694,04
FONDS PROPRES AVEC DROIT DE REPRISE		
FONDS PROPRES STATUTAIRES		
FONDS PROPRES COMPLEMENTAIRES		
ECART DE REEVALUATION		
RESERVES		
RESERVES STATUTAIRES OU CONTRACTUELLES		
RESERVES POUR PROJET DE L'ENTITE		
AUTRES RESERVES		
REPORT A NOUVEAU	16 157,53	-67 893,77
EXEDENT OU DEFICIT DE L'EXERCICE	68 902,76	3 357,26
SITUATION NETTE (1)	98 780,55	29 877,79
AUTRES FONDS		
FONDS PROPRES AVEC DROIT DE REPRISE		
RESULTATS SOUS CONTROLE DE TIERS FINANCIERS		
SUBVENTIONS D'INVESTISSEMENT	5 188,59	
PROVISIONS REGLEMENTEES		
TOTAL AUTRES FONDS (2)	5 188,59	
TOTAL FONDS PROPRES (1 + 2)	103 969,14	29 877,79
FONDS REPORTES LIES AUX LEGS ET DONATIONS		
FONDS DEDIES	2 143,34	1 841,88
TOTAL FONDS REPORTES ET DEDIES (3)	2 143,34	1 841,88
PROVISIONS POUR RISQUES	32 197,06	
PROVISIONS POUR CHARGES	42 080,28	26 432,17
TOTAL PROVISIONS (4)	74 277,34	26 432,17
DETTES		
DETTES FINANCIERES		
DETTES D'EXPLOITATION		
DETTES FOURNISSEURS ET COMPTES RATTACHES	7 163,02	10 681,16
DETTES DES LEGS OU DONATION		
DETTES FISCALES ET SOCIALES	54 621,45	67 234,53
DETTES DIVERSES		
DETTES SUR IMMOBILISATIONS ET COMPTES RATTACHES		
AUTRES DETTES	10 046,13	5 249,61
PRODUITS CONSTATES D'AVANCE	14 053,33	10 967,00
TOTAL DETTES (5)	85 883,93	94 132,30
ECARTS DE CONVERSION PASSIF (6)		
TOTAL GENERAL	266 273,75	152 284,14

N° de	BUDGET PREVISIONNEL 2021	Total
Compte	Intitulés	
601	Achats stockés - Matières et Fournitures	0,00
602	Achats stockés - Autres Approvisionnements	0,00
603	Variation des stocks	0,00
60611	Eau, Gaz, Electricité, Combustibles	7 007,00
60613	Carburants et Lubrifiants	930,00
6063	Fournitures d'Entretien et de Petit Equipement	34 532,00
6064	Fournitures Administratives	1 200,00
6066	Fournitures de sécurité des locaux	0,00
60681	Alimentation et Boissons	6 318,00
60683	Produits Pharmaceutiques	350,00
60685	Fournitures diverses	0,00
60	TOTAL ACHATS	50 337,00
611	Sous Traitance Générale	1 325,00
612	Redevance de Crédit-Bail	0,00
6132	Locations Immobilières	2 763,00
6135	Locations Mobilières	7 545,00
614	Charges locatives et de copropriété	0,00
6152	Travaux d'Entretien et Réparations sur Biens Immobiliers	0,00
6155	Travaux d'Entretien et Réparations sur Biens Mobiliers	1 500,00
6156	Maintenance	3 900,00
616	Primes d'Assurance	4 700,00
617	Etudes et Recherches	0,00
6181	Documentation Générale	555,00
6183	Documentation Technique	0,00
6185	Frais de Colloques, Séminaires, Conférences	1 500,00
6186	Frais de formation des Bénévoles	1 500,00
61	TOTAL SERVICES EXTERIEURS	25 288,00
621	Personnel extérieur à l'association	0,00
622	Rémunérations d'Intermédiaires et Honoraires	3 150,00
623	Publicité, Information et Publications	240,00
6251	Frais de Déplacements du Personnel	174,00
6256	Frais de Missions	1 025,00
6257	Frais de Réceptions	248,00
6258	Frais de Fonctionnement des Instances Associatives	1 000,00
6261	Frais Postaux	661,00
6263	Télécommunications	6 250,00
627	Services Bancaires et Assimilés	360,00
6281	Cotisations	7 940,00
6282	Travaux et façons exécutés à l'extérieur	4 452,00
6284	Frais de recrutement du personnel	0,00
6286	Frais de formation du Personnel	5 000,00
62	TOTAL AUTRES SERVICES EXTERIEURS	30 500,00
6311	Taxes sur les salaires	8 762,00
633	Impôts, Taxes et Versements sur rémunérations	9 069,00
635	Autres Impôts, Taxes et versements assimilés	0,00
63	TOTAL IMPOTS ET TAXES	17 831,00
641	Rémunérations du personnel	379 966,00
645	Charges de S.S. et de prévoyance	100 392,00
647	Autres charges sociales	6 282,00
648	Autres charges de personnel	3 801,00
64	TOTAL CHARGES DE PERSONNEL	490 441,00
6516	Droits d'auteur et de reproduction (SACEM)	320,00
652	Charges supplétives	108 135,00
654	Pertes sur créances irrécouvrables	0,00
658	Charges diverses de gestion courante	3,00
65	TOTAL AUTRES CHARGES DE GESTION COURANTE	108 458,00
66	TOTAL CHARGES FINANCIERES	0,00
6712	Pénalités et Amendes Fiscales ou Pénales	0,00

6713	Dons, Libéralités	0,00
6714	Créances devenues irrécouvrables dans l'exercice	0,00
6718	Autres Charges Exceptionnelles s/Opérations de Gestion	0,00
675	Valeurs Comptables des Eléments d'Actif Cédés	0,00
67	TOTAL CHARGES EXCEPTIONNELLES	0,00
6811	Dotations aux Amortissements sur Immobilisations	982,00
6812	Dotations aux Amortissements des charges d'exploitation à répartir	0,00
6815	Dotations aux Provisions pour risques et charges d'exploitation	16 172,00
6817	Dotations aux Provisions pour dépréciation de l'Actif Circulant	0,00
689	Engagements à réaliser sur ressources affectées	540,00
68	TOTAL DOTATIONS ET ENGAGEMENTS	17 694,00
	TOTAL CHARGES	740 549,00

	PRODUITS	
706100	Participations des Usagers	122 101,00
706110	Participations des Usagers - Bons Vacances ou Autres	3 254,00
708100	Produits des Prestations fournies au personnel (avantages en nature)	0,00
708300	Locations diverses consenties	5 600,00
708400	Mise à disposition du personnel facturée	0,00
708800	Autres produits d'Activités Annexes	2 360,00
70	TOTAL REMUNERATIONS DES SERVICES	133 315,00
713	VARIATION DES STOCKS DE PRODUITS	0,00
722	Travaux faits par l'Association pour elle-même	0,00
741100	Subvention de fonctionnement - ETAT	0,00
741200	Subventions finalisées - ETAT	0,00
741300	Postes FONJEP	7 106,00
7416	Emplois aidés	3 237,00
742100	Subvention de fonctionnement - REGION	0,00
742150	Subvention de fonctionnement - Fonds Européens	0,00
742200	Subventions finalisées - REGION	0,00
742250	Subventions finalisées - Fonds Européens	0,00
743100	Subvention de fonctionnement - DEPARTEMENT	25 677,00
743200	Subventions finalisées - DEPARTEMENT	19 000,00
744100	Subvention de fonctionnement - COMMUNES	64 000,00
744150	Subvention de fonctionnement - CDC/CDA	0,00
744200	Subventions finalisées - COMMUNES	147 114,00
744250	Subventions finalisées - CDC/CDA	0,00
744500	Prestations de Services Communales	0,00
745100	Subvention de fonctionnement - CAF	43 397,00
745200	Subventions finalisées - CAF	20 410,00
746200	Prestations de Service CNAF - Animation Globale	69 740,00
746210	Prestations de Service CNAF - Prestation de Service Unique	0,00
746220	Prestations de Service CNAF - Lieu d'Accueil Enfants/Parents	0,00
746230	Prestations de Service CNAF - Accueil de Loisirs Sans Héberg.	57 412,00
746240	Prestations de Service CNAF - Accompagnement Scolaire	7 800,00
746250	Prestations de Service CNAF - Animation Collective Famille	23 334,00
746260	Prestations de Service CNAF - Relais Assistantes Maternelles	0,00
748100	Subvention de fonctionnement - AUTRES	0,00
748200	Subventions finalisées - AUTRES	1 570,00
74	TOTAL SUBVENTIONS D'EXPLOITATION	489 797,00
752	Contrepartie des Charges Supplétives	108 135,00
754	Collectes et Dons	0,00
756	Cotisations	8 662,00
75	TOTAL AUTRES PRODUITS DE GESTION COURANTE	116 797,00
76	TOTAL PRODUITS FINANCIERS	100,00
789	Report des ressources non utilisées des exercices antérieurs	540,00
	TOTAL REPRISES SUR PROVISIONS	540,00
79	TRANSFERT DE CHARGES	0,00
	TOTAL PRODUITS	740 549,00

3- Le projet du centre social 2018-2021

Le projet social, pour lequel nos partenaires conventionnent avec le centre social, a été élaboré en 2017 avec les habitants volontaires. Il permet au centre social d'agir sur les quartiers de Saint Eloi, Beauregard, Lafond.

Les axes sont :

-L'implication des habitants

Développer une démarche citoyenne et participative au sein du centre social

Accompagner une dynamique participative des habitants-usagers à travers des projets d'animation

- Le vivre ensemble

Développer la présence de proximité dans les quartiers

Suivre (notion de veille) l'aménagement des quartiers et ses impacts

- La communication

Améliorer la communication entre les différents acteurs du centre social

Faire connaître ses valeurs, son action, son projet, se faire reconnaître.

- Les moyens

Permettre la mobilisation des habitants pour qu'ils investissent les lieux existants afin d'ancrer des points d'animation

Former les acteurs (bénévoles, salariés, administrateurs) du centre social à être en capacité de passer et/ou de prendre le relais pour la gestion des activités, des ateliers et de la gouvernance

4- Rapport d'activités

A année particulière,

Actions, projets et animations particulières.

Les maitres-mots :

*« Adaptation et création pour maintenir le lien social sur
notre territoire « Saint Eloi-Beauregard-Lafond »*



Regardez les deux films sur le site du centre social.

5.1. Qui pilote le centre social ?

4.1.2 Le Conseil d'administration et le bureau : adaptation à de nouvelles méthodes, le numérique

Le 18 juin 2020, vous avez élu par internet des nouveaux administrateurs pour piloter le centre social. L'équipe qui œuvre donc depuis est :



Co-présidents : Michèle Brard et Fabien Hamel

Trésorier et adjoint : Sylvie Virtu et Brigitte Giraud

Secrétaire et adjoint : Guy Tardy et Marie Claire Foucteau

Membres du bureau : Laurence Domont

Membres du conseil d'administration :

Myriam Vaille, Marie Odile Houssais, Emmanuelle Grasswill, Michèle Dieumegarde, Hélène Pougant, Marie Bernadette Gauthier, Mathieu Decherf.

7 conseils d'administration en majorité en visio : du maintien du lien social, à la clôture des comptes financiers, à la gestion des ressources humaines, à l'animation de l'assemblée générale en visio, à l'évaluation du projet social avec les salariés, aux recherches pour actualiser le diagnostic partagé du

territoire, à l'écriture hebdomadaire du journal numérique, à l'animation estivale, aux coups de fils aux personnes isolées, à la confection de masques, au maintien du lien social et des actions parentalité, ... l'année fut bien animée !

La validation des protocoles internes a mobilisé les administrateurs, qui ont ensuite transféré leur pouvoir d'application à la directrice.

Les rencontres co-présidents et directrice

Une fréquence de tous les 15 jours a été adoptée, plus des rencontres ponctuelles en fonction de l'actualité. La visio, le téléphone ou le présentiel furent les trois modes de rencontres. Les sujets d'urgence, d'adaptation, de création ont obligé le trio à réagir vite et correctement sans oublier la concertation.

Les commissions

Intitulé	Contenu	2020			
		1 ^{er} trim	2 ^{ème}	3 ^{ème}	4 ^{ème}
Veille sociale et démographique	Recueillir les informations auprès de la CDA, la mairie, la CAF, les comités de quartier, OPHLM, ... Vérifier les informations liées aux constructions par une déambulation pédestre dans les quartiers et une lecture des permis de construire au service urbanisme de la ville Vérifier les services et commerces présents sur les quartiers par une déambulation pédestre. (5 administrateurs concernés) Ce travail s'est terminé en début 2021.				
Mobilisation des adhérents pour entrer au C.A	9 administrateurs ont préparé une rencontre pour présenter de façon conviviale et accessible le rôle d'un administrateur au centre social. 3 adhérents se sont déplacés, 2 se sont présentés + 1 a formulé son intérêt sans pouvoir se déplacer. Utilisation de méthodes inclusives et ludiques pour animer la rencontre, partage d'un verre de l'amitié.				
Modèle économique /plan d'actions DLA	Après le DLA en 2019, la réunion avec les partenaires a eu lieu en février 2020 et l'écriture du plan d'actions s'en est suivi pour confirmer le travail.				
Evaluation du projet social	Des groupes se sont constitués au sein du conseil d'administration pour évaluer le projet social en travail co-engagé avec un ou deux salariés.				

Les bénévoles animateurs d'activités et les salariés

Entre périodes de confinement et de déconfinement, les protocoles ont varié tellement souvent que les bénévoles ont eux aussi été obligés de s'adapter.

L'atelier mémoire s'est déroulé en présence et par mail. Merci à Hélène pour sa souplesse et sa capacité d'adaptation.

L'atelier écriture a connu également les deux modes de fonctionnement. Genevieve a aussi fait preuve de souplesse.

Les deux animatrice bénévoles ont accepté de partager le contenu de leurs ateliers à tous les adhérents mais également à tous les habitants qui ont reçu le journal numérique. Grand Merci pour votre implication.

Le yoga animé par Jean Paul s'est aussi adapté aux différents moments de l'année 2020 et à ses évènements, belle adaptation des cours : en visio, extérieur et dans les salles en début d'année.

Les formations-engagements des bénévoles

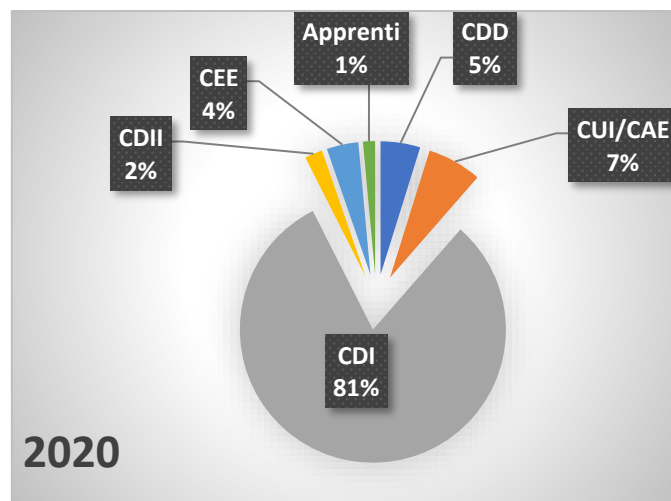
- **FAVE : formation à visée émancipatrice** : 3 administrateurs inscrits mais la formation s'est annulée deux fois.
- **FAVE Pilotage** : le co-président y a participé 2 jours qui ont eu lieu en présentiel en 2019, les autres jours sont reportés en 2021.
- **Participation au séminaire fédéral** : 1 administratrice, 7h

Les personnes qui donnent du temps au centre social sont nombreuses, nous souhaitons ici les remercier et tenter de valoriser le nombre d'heures.

- **Fonction pilotage** (gouvernance du centre, gestion des ressources humaines, réunions fédérales, rencontres avec d'autres centres sociaux, gestion financière, ...) : **523 heures environ**
- **Fonction logistique** (entretien de la cour, petits travaux, courses, ..) : **95 heures environ**
- **Fonction animation** (aide aux devoirs, mémoire, ateliers tricot, couture, scrabble, manifestations, CLAS, bibliothèque, animation famille, ...) : **163 heures environ**

4.1.3 L'équipe de salariés

Le type de contrat de travail



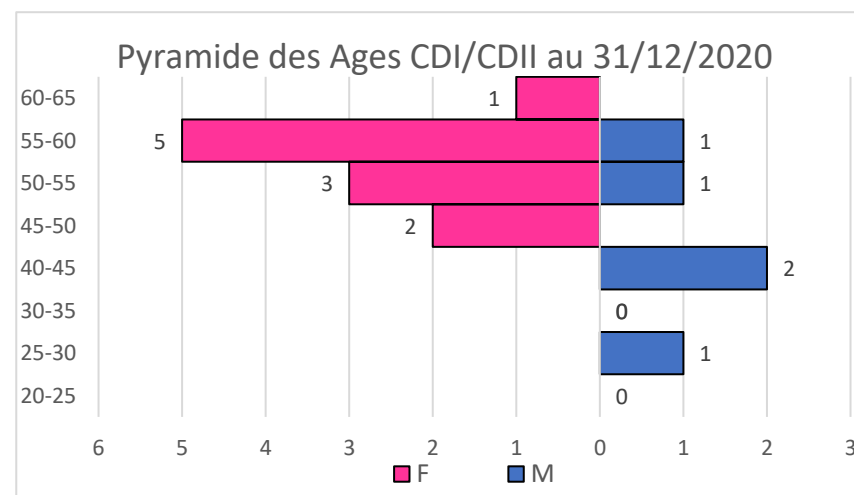
Le centre social s'est engagé vers une proposition d'emploi stable (CDI), cela apporte une réelle possibilité de se projeter et cela se ressent positivement au pôle enfance. En 2020, l'équipe prend un virage en se positionnant clairement pour l'accompagnement des emplois en alternance et les contrats aidés.

Chacun de ces salariés est tutoré et accompagné pour une réussite de son projet professionnel (formation diplômante, permis de conduire, formaliser son projet, trouver un emploi à la sortie, ...). Ces salariés sont surtout présents dans l'équipe enfance. Maud, directrice adjointe de l'ACM s'est formée pour être tuteur d'apprenti.

Les CDII (contrat à durée Indéterminée Intermittence), trois salariées ne travaillent que sur les périodes scolaires.

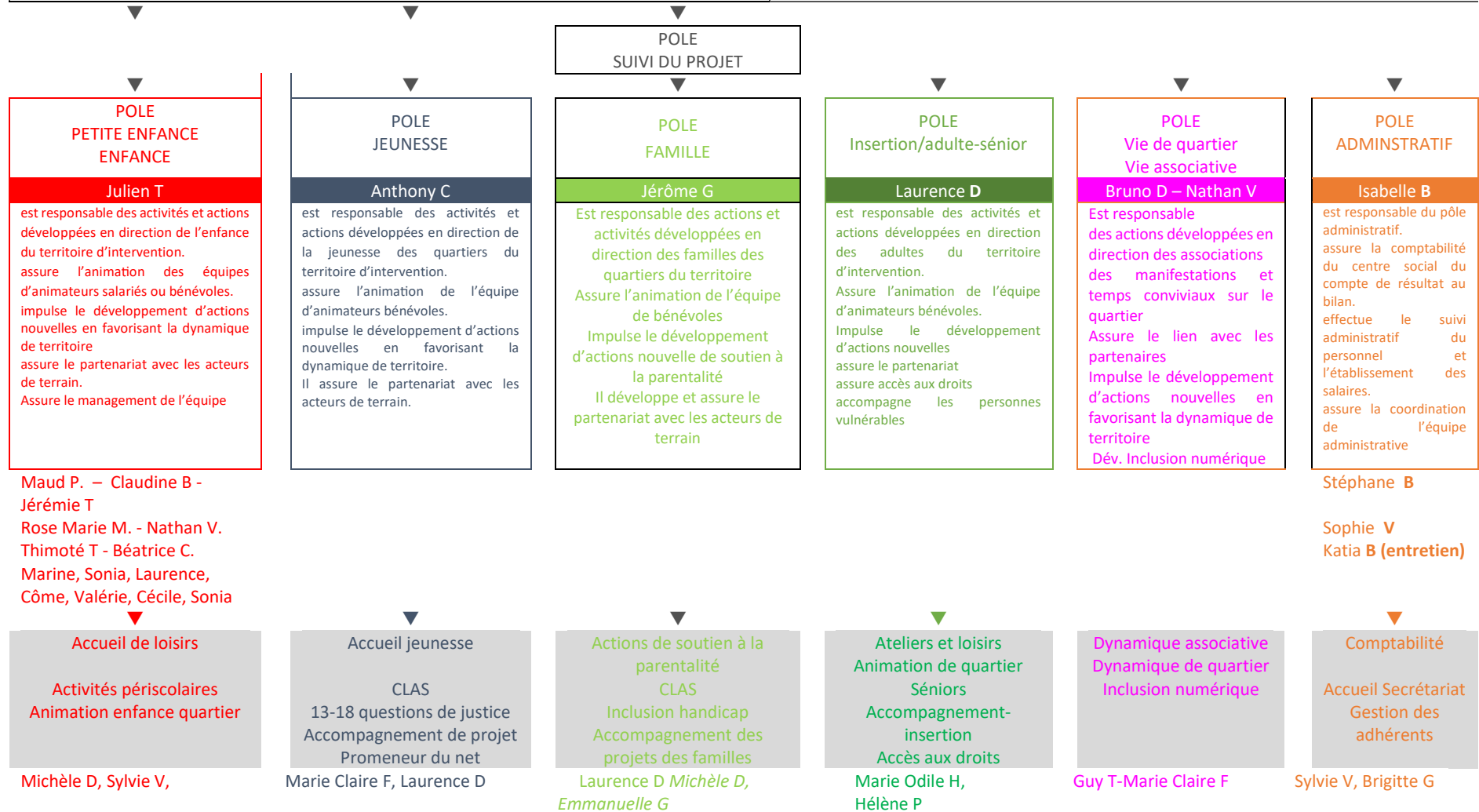
L'âge de l'équipe

- Dans le groupe des salariés les plus âgées : 5 sont salariés du centre social depuis plus de 20 ans.
- Deux animateurs âgés de 25 ans ont été embauchés en CDI fin 2020 et mars 2021.
- Les animateurs recrutés en CDD ou apprentissage rajeunissent l'équipe.



2020

DIRECTION	PILOTAGE Co Présidents – Bureau et conseil d’administration
Véronique F.	Michèle B – Fabien H
est garant de l’élaboration et de la mise en œuvre du Projet Social, est animateur de la vie associative, animateur du partenariat, mandataire du conseil d’administration ou des instances ad hoc, chef du personnel, responsable de la gestion et de l’administration globale.	Donnent les directions à prendre et la temporalité en fonction du projet et des impératifs du moment Effectuent des choix, mènent de concert avec la direction les RH, ...



ARRIVEES ET DEPARTS EN 2020

Voyagent désormais avec nous

Nathan animateur enfance et numérique CDI 35H

Marine animatrice enfance CDD PEC

Sonia animatrice enfance – agent d’entretien CDD PEC

Côme animateur enfance CDD PEC

Timothée animateur enfance en contrat d’apprentissage

l'équipe comptait 25 salariés au 31/12/2020

Voyagent désormais sur un autre avion

5 salariés en CDD

5 salariés en CDI ou CDII

1 animatrice enfance en CUI PEC

21

Ont voyagé avec nous temporairement

4 personnes en CDD en animation et en entretien/travaux du bâtiment

9 animateurs enfance sur les vacances en CEE

Ont voyagé avec nous en stage

Nous avons accueilli malgré la pandémie des stagiaires BAFA, BTS ESF, secrétariat, agent administratif

Les FORMATIONS de l'année 2020

FAVE pilotage : formation à visée émancipatrice (directrice)

BPJEPS Loisirs tout public : Timothée en apprentissage.

Formation au tutorat d'apprenti : Maud (directrice adjointe de l'accueil des enfants)

Certification complémentaire direction ACM : Anthony avait démarré la formation pour diriger l'accueil jeunes.

Formation SST (sauveteur secouriste du travail) : 10 salariés du centre social

Formation DUERP (document unique risques professionnels) : sophie (cse), Bruno (responsable covid), Jérôme (délégué syndical).

Formation budget et analytique : Isabelle (comptable-social)

Formation sur le contrat de travail : Isabelle (Comptable-social)

Formation « référent famille » : Jérôme (animateur référent famille)

Formation diplômante en immobilier : Lucie (animatrice enfance)

Formation annulée (covid) : FAVE pour 3 salariés

5.2. Qu'ont fait les voyageurs en 2020 ?

Face à la pandémie covid19 : S'ADAPTER ... INNOVER... CREER...

Il a été nécessaire de s'adapter :

- De nouvelles directives gouvernementales régulières ont constamment modifié la vie du centre : accueil, fermeture, adaptation avec la visio conférence, par envoi de mails, télétravail, activité partielle, ... créer de petits groupes lorsque la reprise était possible, ..
- Durant cette période, il a fallu faire le bilan des 3 années passées et le diagnostic de nos quartiers. Là aussi, il a fallu s'adapter : les réunions avec les adhérents, les habitants, les partenaires, salariés n'étaient pas possibles en présentiel. Nous avons donc innové :
 - o Réunions entre administrateurs et salariés par visio conférence
 - o Enquête vers les adhérents par mail, par voie postale pour les personnes non connectées
 - o Evaluation par mail par les personnes qui fréquentent les activités.
 - o Réunions avec les partenaires en visio conférence

Les rencontres par visio conférence ne sont pas adaptées pour débattre et partager des idées. Mais nous n'avions pas le choix. Ce travail s'est poursuivi au 1^{er} trimestre 2021.

Il a été nécessaire d'innover :

- La création d'un journal numérique s'est imposée naturellement
- Les appels hebdomadaires vers les adhérents non connectés
- La mise en place d'un numéro d'urgence « centre social »
- L'écriture de protocoles sanitaire - DUERP
- Les réunions du conseil d'administration et du bureau en visio conférence (former tout le monde salariés et bénévoles à l'outil)
- Une assemblée générale numérique et vote numérique ou papier

LES ACTIONS MENEES

5.2.1. Les enfants des accueils de loisirs

- Le Ludoboss (accueil périscolaire de l'élémentaire de Paul Doumer)
- La Ruche aux mômes (accueil périscolaire maternel et élémentaire du groupe scolaire Beauregard et accueil du mercredi)
- La Ruche aux mômes (accueil extrascolaire)

L'équipe d'animateurs

L'année 2020 a été pour tous différente. En effet, **la covid a bouleversé la façon de travailler**, tant sur les activités proposées que sur les effectifs de public accueillis. Au départ, seulement les enfants de parents prioritaires mais tous les jours, les effectifs évoluaient sans aucun élément comparatif ou prévisionnel. En bref, **l'équipe d'animation s'est adaptée au quotidien**, alternant travail et activité partielle.

Même si au premier abord nous remarquons le négatif de cette situation, il y a malgré tout eu du **positif**. L'équipe s'est retrouvée « confinée », nous avons écouté et fait attention aux autres, fait ou refait connaissance, nous nous sommes découverts ou redécouverts avec bienveillance. **L'équipe d'animateurs a grandi, elle s'écoute, se protège, se soutient.**

Cette équipe, a changé durant l'année. Pour rappel, elle était déjà constituée de : Claudine, Bruno, Jérémie, Rose Marie, Maud et Julien en CDI ; Valérie, Cécile, Laurence et Béatrice (animatrice ressource surdité) en CDII. Kahina (contrat PEC), Chadya (CDI) , Hafsa (CDD) et Cédric (CDI) nous ont quitté en cours d'année. En remplacement, 4 arrivées : Marine (contrat PEC), Nathan (CDI) et Timothée (contrat d'apprentissage) en septembre puis Sonia (contrat PEC) en novembre. Sonia est sourde, elle favorise l'accueil des enfants en une cohérence avec l'école Beauregard (école référencée pour l'accueil des enfants sourds et malentendants du département) et aide à l'apprentissage de la langue des signes.

Elle s'est également formée, toutes l'équipe a suivi : la formation de Sauveteur Secouriste au travail ; une sensibilisation à la valorisation des rôles sociaux ; tous les mardis, une heure de pratique en langue des signes (atelier mis en place conjointement par Béatrice et Sonia) ; 2 animateurs ont suivi la formation ALSH émancipateur mise en place par la fédération des centres sociaux de Charente Maritime.

Cette équipe a aussi travaillé différemment en partageant les rôles et les missions. **Notre objectif de devenir un accueil de loisirs émancipateur a commencé par l'équipe.**

En janvier et février, l'atelier carnaval a repris sa place au sein de l'accueil périscolaire Beauregard. Le souhait était de travailler autour du thème de la musique. **Un lien très fort** s'est instauré **avec l'équipe enseignante maternelle**. Du coup, un atelier spécifique maternelle s'est mis en place avec la construction de géants construits avec des instruments de musique. Les géants ont été confectionnés en alternance entre le temps scolaire et périscolaire. Les enseignants sont également venus durant les vacances pour faire évoluer les géants avec les animateurs. En élémentaire, un atelier

famille s'est mis en place. Les parents avec leurs enfants ont commencé à construire des « tri-bonhomme » (une personne porte 2 marionnettes géantes qui font les mêmes mouvements que celui qui les porte).

Le carnaval s'est aussi installé dans les locaux de l'école maternelle Paul Doumer. Pour la première fois, nous sommes intervenus dans les classes avec les enseignants pour construire des maracas. En élémentaire, seulement sur le périscolaire, les animateurs ont créé des ateliers pour les enfants : création de tambours et une banderole avec des notes de musique. Sur cette banderole, il y avait également inscrit « la musique » doublée en LSF (pictogrammes des signes). Malheureusement, la covid a interrompu ce beau projet.

L'adaptation à la crise sanitaire :

En plus de s'adapter constamment aux effectifs, aux interdictions, les animateurs ont dû revoir tout le protocole de ménage et de désinfection. En effet, après avoir préparé des malles individuelles pour les enfants, réadapter tous les jeux pour permettre la distanciation, organiser la désinfection et l'aération des salles après chaque groupe, nous avons enfin trouver notre fonctionnement. Avec l'avancée des protocoles et nos possibilités, nous avons fait 2 groupes distincts : un maternel et un élémentaire. Nous avons organisé la rotation des jeux et matériels pédagogique en divisant le tout en 4 lots : un lot maternel pour le lundi, mercredi et vendredi ; un autre maternel pour le mardi et jeudi et la même chose pour les élémentaires.

Durant cette crise sanitaire, nous avons constaté que le partenariat avec la ville était solide. En effet, elle nous a proposé beaucoup d'interventions : les parcours, les musées, mise à disposition d'un éducateur sportif. Ce partenariat est riche pour l'accueil de loisirs car il permet des apports complémentaires aux activités mises en place par l'équipe ou des apports de compétences que nous ne possédons pas dans l'équipe.

Cette crise a également modifié le rythme scolaire. Sur le groupe scolaire Beauregard, nous avons testé un nouveau dispositif réfléchi conjointement avec la mairie et l'école : le 2S 2C. Le principe était de réduire les effectifs d'enfants par classe. Une partie des enfants présents à l'école allait dans leur classe et l'autre venait avec les animateurs pour la journée, faire des activités ludo-éducatives et sportives.

Les activités que nous avons proposées : jeux théâtraux, jardinage, roller, relaxation, des ateliers philo, des temps d'échange sur leur ressenti par rapport à la situation (covid), des jeux de mémoire, de calcul, des ateliers créatifs ; nous avons également profité de l'intervention d'éducateurs sportifs de la ville de La Rochelle et des animateurs des musées. Ce dispositif n'a pas duré longtemps (2 semaines du 15 au 26 juin) mais l'équipe a trouvé intéressant cet essai qui nous a permis de mettre en place des activités différemment, en lien avec l'école.

Durant l'été, les locaux de l'accueil de loisirs la Ruche aux mômes ont été rénovés, réadaptés :

- la salle maternelle où une nouvelle cuisine a été installée ; la peinture et le sol refaits;
- la salle d'accueil a été agrandie par un retrait de cloison, mise en place d'un faux plafond, changement des luminaires, nouveau sol et nouvelles peintures ;
- un bureau a vu le jour à la place d'un box de rangement avec une fenêtre donnant sur le hall d'accueil ;
- la salle de la Ruche et la salle atelier ont bénéficié d'un faux plafond, changement des luminaires, un nouvel évier et peintures et un plan de travail type « établi » dans l'atelier.

Le collège Beauregard a donné à l'accueil de loisirs des tables et des chaises pour remplacer le mobilier usagé et disparate.

Pour rappel, tout ce travail de rénovation a été réfléchi avec les parents et les administrateurs participant au conseil de familles. Merci à la Ville.

Durant l'été, l'accueil de loisirs s'est déplacé dans les locaux de l'école Paul Doumer (deuxième école du quartier où nous intervenons pour le périscolaire). L'équipe s'est encore une fois adaptée et organisée pour le déménagement et la mise en place du nouveau fonctionnement inhérent aux nouveaux locaux.

Au début de l'été, nous étions très limités. En effet, **pas de brassage de groupe et restreint au niveau des sorties**. Nous avons donc fait 2 groupes : un maternel et un élémentaire (avec quelques pré-ados en réponse au secteur jeunes fermé). Nous avons prévu des activités simples et un **planning évolutif** aussi bien en fonction des nouvelles dispositions de l'État que des envies des enfants. Un maximum d'activités s'est déroulé en extérieur, notamment dans le parc de la Porte Royale, très proche de l'école, très ombragé et apprécié de tous (enfants comme animateurs). Les enfants se sont investis sur l'évolution des plannings et en fin d'été nous avons pu refaire quelques sorties comme la piscine. Au final, tout le monde a apprécié ce fonctionnement, **nous avons passé un bel été**.

Septembre

Toujours sensible à l'accueil de tous les enfants avec leurs différences, nous avons continué à accueillir des enfants porteurs de handicap. Cette année, nous avons été sollicités par l'UNAPEI 17 (IMP de Port Neuf) pour répondre à ce qui a été appelé le virage inclusif. En effet, l'ARS (Agence Régionale de Santé) a demandé aux instituts de se conformer à la loi et de ne plus accueillir les enfants le mercredi pour qu'ils aillent dans des structures de droit public. Nous avons donc travaillé en partenariat avec les éducatrices de l'UNAPEI 17 pour accueillir 3 enfants le mercredi. Elles sont intervenues en amont pour sensibiliser l'équipe et ont accompagné les enfants jusqu'à ce que leurs présences ne soient plus nécessaires. Après un bilan commun, nous avons constaté que ce travail a été très bénéfique pour les enfants de l'IMP mais également pour les enfants de l'accueil de loisirs, sur leur ouverture d'esprit et l'ouverture aux autres. En plus de cela, ces échanges ont été très enrichissants pour les 2 équipes : les animateurs ont acquis des connaissances sur le handicap, des façons de faire, de réagir et sur des postures adéquates ; les éducatrices sont sorties de la « sphère » handicap pour redécouvrir le niveau, par rapport à leur âge, des enfants dit neurotypiques. Il y a eu également beaucoup de bénéfices grâce aux échanges de savoirs, de pratiques et de compétences entre professionnels.

Un travail commun se met en place avec le centre social de Port Neuf et le CAP de Tonnay Charente (2 autres centres déjà investis dans l'accueil d'enfants porteurs de handicap) pour partager nos expériences et prévoir des sensibilisations ou des formations communes aux équipes. Un contact avec la Direction Départementale de la Jeunesse (désormais sous le ministère de l'Éducation nationale) est déjà établi.

L'avenir de cet objectif nécessitera la présence d'un animateur supplémentaire : des demandes de soutien financier sont effectuées.

Durant cette année, le lien avec les parents (accueil de loisirs/périscolaire) de Beauregard a été compliqué. En effet, les parents ne pouvant plus rentrer dans les locaux, nous avons réadapté les départs et les arrivées des enfants. Auparavant, les enfants étaient investis sur ces temps avec un animateur. Ils étaient acteurs en accueillant les parents, en émargeant et en les orientant pour récupérer leurs enfants. La crise sanitaire nous a obligé à réduire leur implication sur ces temps. Actuellement, les parents sonnent à la porte, un animateur leur ouvre et va chercher le ou les enfants concernés. Les enfants de l'accueil donnent toujours un coup de main pour prévenir les autres enfants de l'arrivée de leurs parents. Nous avons essayé

de garder le lien avec les parents (dans l'entre porte) mais la situation avec le flux important ne favorise pas les échanges. **Ce sera un point important à travailler dès que possible (pandémie).**

En revanche, sur le périscolaire de l'école Paul Doumer, le lien avec les parents s'est renforcé : l'accueil des parents se fait désormais dehors et cela a augmenté le temps d'échange. Nous avons trouvé 2 raisons à cela, la première est que la salle d'accueil précédente était très bruyante et au milieu des enfants ; la deuxième est que les parents ne vont plus chercher leurs enfants dans les salles mais ils attendent à l'accueil. Du coup, cela **laisse le temps pour échanger avec eux mais également entre eux.**

Autre point positif, **le lien avec les 2 écoles du quartier a été renforcé**, aussi bien avec les directions que l'ensemble du corps enseignant. En effet, nous avons beaucoup échangé « grâce » à la situation sanitaire, pour l'organisation et la mise en place des nouveaux fonctionnements (sorties échelonnées, le 2S2C, la gestion des locaux, la cohérence d'intervention entre l'école et les périscolaires, ...). Ce contexte a vraiment consolidé ou construit du lien. Cela a même **provoqué des nouveaux projets communs** : à Beauregard, le projet décoration des vitres, les rubans de Noël. De manière générale, tous les échanges sont beaucoup plus simples. **Nous pensons avoir un réel partenariat avec une confiance réciproque.**

En ce qui concerne les **locaux de l'école Paul Doumer**, nous sommes encore dans un logement de fonction inadapté pour l'accueil des enfants (espace et bruit). Nous utilisons également une salle de classe et la salle de sport mais elles sont partagées avec l'école, donc pas toujours pratique (parcours salle de sport installé à la semaine, ...). La ville de La Rochelle nous a sollicité pour travailler sur les futurs plans avec les autres services de la mairie.



Les enfants fabriquent leur programme d'activités



Le projet pédagogique en cours

FEUILLE 1

2020

Permettre à l'enfant de devenir un citoyen épanoui et heureux

Encourager l'enfant dans son cheminement vers l'autonomie	Donner l'opportunité à chaque enfant d'être acteur de son accueil de loisirs	choix des activités, fais ton choix, temps forum	désaccueil du soir	conception des plannings d'activités	participation vie quotidienne (rangement, compostage, tri sélectif,...)	construction d'un castelet pour le centre, fabrication coffre à ballons, coffre à kappla	règles de vie		
	Permettre à l'enfant d'enrichir ses champs d'activité	mise en place d'une bibliothèque et suivi, intervention de conteuse. Sorties médiathèque	découverte et initiation aux nouvelles technologies (tablette graphique, photo, light painting, stop motion)	découverte sportive (en interne et avec le service des sports)	partenariat avec les musées, CNAREP, intervenante peinture aux doigts	kamishibai, bricolage, couture, apprentissage de la LSF et activités en LSF (sonia), ciné débat, atelier cuisine, grands jeux, théâtre et dessin (konstantin), chansons et danse (rituel maternel)	intervenante expression corporelle	Collectif spectacle	carnaval avec l'atelier Batucada
Encourager l'ouverture d'esprit de l'enfant	Stimuler la curiosité de l'enfant				partenariat avec les musées, CNAREP, intervenante peinture aux doigts (façon aborigène), sorties médiathèque	activités en LSF (sonia)		Collectif spectacle	carnaval avec l'atelier Batucada
	Favoriser la connaissance d'autres cultures			lecture et contes	partenariat avec les musées, CNAREP, médiathèque et ciné-mômes	activités en LSF (sonia)	intervenante peinture aux doigts (façon aborigène)		carnaval avec l'atelier Batucada
Favoriser la socialisation de l'enfant	Encourager l'enfant dans la découverte de l'Autre pour valoriser la différence comme source d'enrichissement	couture (déconstruction des stéréotype de genre)	accueil d'enfants porteur de handicap	débats	rencontre intercentres	activités en LSF (sonia)			

	Apprendre le vivre ensemble	sport collectif (entente, fair-play, entraide)	accueil d'enfants porteur de handicap	le choix des activités (forum, vote), débats	rencontre intergénérationnel	activités en LSF (sonia)	règles de vie		carnaval avec l'atelier Batucada
Sensibiliser l'enfant à son environnement	Développer la connaissance des enfants sur la biodiversité	partenariat avec les musées,	mise en place du compost						
	Sensibiliser les enfants à l'éco-citoyenneté	tri sélectif	mise en place du compost	activités avec matériel recyclé					



Noël à l'accueil de loisirs



5.2.2. Les jeunes

Soutien aux projets des jeunes

Le local jeunes permet aux 12-17 ans de se réunir afin de discuter de leurs projets, de s'organiser, de les préparer. Le projet de séjour d'été est préparé depuis le début d'année 2020. Des opérations d'autofinancement sont mis en place par eux pour diminuer le coût et le rendre accessible à tous les jeunes désireux de partir. Les opérations d'autofinancement prévus sont : loto, vente de gâteaux. Le projet n'a pas pu aboutir car le confinement a bloqué toutes possibilités. Ensuite, l'animateur a démissionné en juin pour d'autres projets professionnels.

Le projet « mégot sondage » : un jeune de 17 ans a soumis l'installation de mégots sondage afin de lutter contre les mégots sur le sol. Il a effectué le constat de cette pollution devant son lycée. Accompagné par l'animateur, il a pris contact avec le constructeur de ces appareils, établi un budget prévisionnel, envisager le recyclage des mégots, construit un power point de présentation de son projet. Les partenaires : ville de La Rochelle, Lycée, CIDJ, ... se sont déplacés. Le projet a été bien accueilli. Projet ambitieux porté par un seul jeune, il fait appel aux notions de gestion de l'espace public où seraient posés les sondage mégots, il y a une notion d'intendance pour veiller sur le remplissage selon les lieux d'implantation, un seul porteur de projet est trop peu car il est d'envergure. Ce projet n'a pas évolué en 2020 (confinement et le jeune a quitté La Rochelle pour ses études).

Animations sportives

Les jeunes, ont souhaité poursuivre des séances de sport en groupe comme en 2019. Elles avaient lieu le mardi soir jusqu'au confinement de mars. Ce sont des jeunes qui n'ont pas de pratique de club. L'émulation du groupe permettait une régularité de la présence.

Rencontres

Le vendredi soir, les jeunes se réunissaient vers 18h pour envisager leur soirée. Ils allaient effectuer les courses pour manger ensemble. Puis ils discutaient, jouaient, débattaient. De là naissent, les interventions de prévention ou encore des rencontres avec d'autres partenaires. Ce moment de détente en fin de semaine a permis une interconnaissance importante entre les jeunes, de démarrer des initiatives.

Une soirée débat est proposée aux jeunes avec d'autres adolescentes accueillies par l'ADEI. Au cours de cette soirée, l'animateur s'appuiera sur l'exposition 14-17 questions de justice. Ces deux publics qui se croisent sans se connaître ont découvert qu'ils avaient des points communs et qu'il leur fallait effacer leurs a priori. Le partenariat entre les deux structures a été très enrichissant.

Animation des vacances de février

Programme réalisé par les jeunes, il donnait l'occasion à tous d'aller au cinéma, de rencontrer des jeunes des autres quartiers, de pratiquer des activités parfois onéreuses ou nouvelles qu'ils n'auraient pas réalisés seuls.

Durant le Confinement de mars à mai

Quelques jeunes ont sollicité l'animateur pour du soutien scolaire. Cela a pu se faire par facetime ou whatsapp. L'animateur a tenté de créer le mercredi après midi en avril-mai des rencontres virtuelles le mercredi après-midi, mais cela a été très compliqué. Peu d'enthousiasme des jeunes.

Reprise de contact en juin au Collège

Le retour en cours pour les adolescents a permis de reprendre contact. L'animateur jeunesse intervenait au collège Beaugard à deux pauses méridiennes par semaine. Ces moments ont permis de reprendre le fil des relations et d'envisager l'été 2020.

LE CLAS sur la pause méridienne au collège beaugard

En accord avec le collège, l'animateur a proposé d'aider les jeunes à développer leur confiance en eux, le vivre ensemble et leur estime de soi. Pour ce faire, il a proposé des ateliers ayant pour base les arts du cirque. Beaucoup de jeunes s'y sont engagés. Un professeur du collège est venu en soutien. Le CLAS visitait là à travailler le mal être des adolescents afin qu'il ne soit pas un frein dans leur vie et leurs études.

Départ de l'animateur

Anthony annonce son souhait de partir vers d'autres projets professionnels, en mi juin. Il est bien tard pour envisager un recrutement pérenne d'un animateur jeunesse. Le choix est donc fait de recruter une animatrice BAFA qui effectuera une intervention pour les 11-14 ans durant le mois de juillet (sa disponibilité).

L'animation du mois de juillet

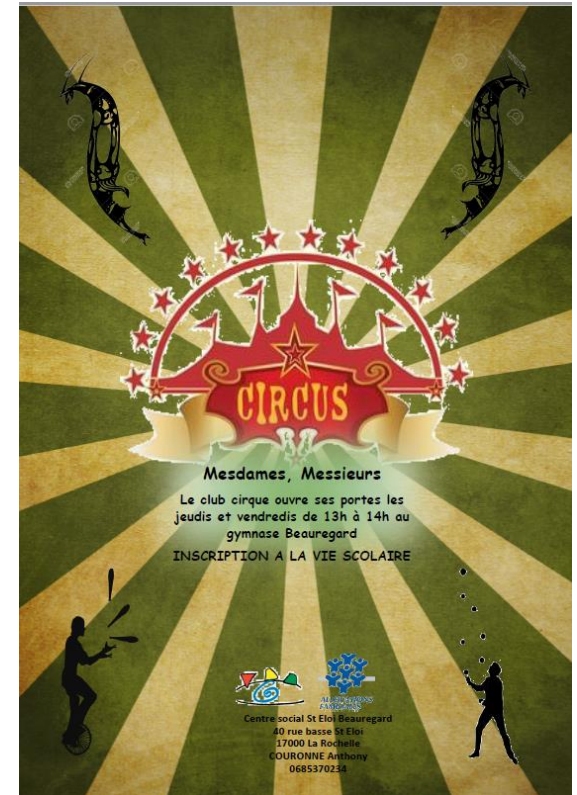
La difficulté est de reprendre contact avec les jeunes particulièrement déçus du départ de l'animateur. L'animatrice leur proposera des sorties cinéma et autres soirées. Des randonnées vélos, des pique niques, ...

Depuis le déconfinement, l'accueil jeunes est confronté à l'application des gestes barrières comme les autres publics. Le port du masque, la distanciation physique. Pas évident pour les jeunes d'être dans cette posture.

La fréquentation de l'animation jeunesse était 20 jeunes inscrits, l'intervention au collège permet de rencontrer beaucoup plus de jeunes.

De dernier semestre 2020

- En Septembre, le centre social s'est retrouvé une grande difficulté de recrutement pour remplacer l'animateur jeunesse. Il a fallu organiser deux périodes de recrutement : une 1ere annonce a été déposée en début septembre suivie d'entretiens infructueux. Une seconde annonce en novembre a abouti au même résultat. Cette difficulté de recruter sur ce profil n'est pas propre à notre centre social.
- En parallèle, le local jeunes a été fermé car la Ville de La Rochelle a entrepris des travaux qui vont durer de septembre 2020 à avril 2021.
- Une enquête a été faite en juin auprès des collégiens de Beaugard pour connaître, leurs envies, leurs passions, ...



5.2.3. Les familles

Le conseil de familles

Depuis plusieurs années, le centre social a mis en place avec des parents le « conseil de famille » au sein des accueils de loisirs enfants. Le conseil des familles est une instance du centre social qui vise la participation et l'implication des parents. En 2020, il s'ouvre à tous les parents afin de leur permettre de partager leurs préoccupations, leurs souhaits, leur volonté d'initiative collective.

Cette rencontre se déroule une fois par mois, le mardi soir, de 18h à 19h au pôle initiative et/ou au centre social.

Le Conseil de Familles est composé d'administrateurs, de parents et de salariés.

En 2020, 4 rencontres (sur 10 : pandémie) ont eu lieu avec une participation en moyenne de 9 personnes. Lors de ces rencontres, les parents ont proposé des sorties en famille pendant les vacances, un weekend collectif pour l'autonome, des ateliers carnaval le samedi matin, des propositions d'ateliers parents/enfants le mercredi et une réflexion sur la parentalité.

Le conseil de famille évolue et la définition de son projet aussi...

En janvier 2020, le centre social a proposé une conférence sur l'éducation « être parents aujourd'hui » (22 parents étaient présents). Ensuite, le centre social a élaboré une enquête qui visait à la fois à évaluer cette rencontre (satisfaction) mais aussi à se projeter et à donner des perspectives. Les retours de ces enquêtes montraient clairement que les parents souhaitaient une continuité dans les échanges autour de l'éducation des enfants et particulièrement sur l'exercice de l'autorité parentale.

Lors du premier confinement, le centre social est resté en lien avec les habitants. Pour certaines familles, la cohabitation entre parents et enfants a été compliquée et difficile. Beaucoup de parents ont exprimé leurs difficultés à donner du cadre et des règles à leurs enfants.

L'animateur référent famille a aussi observé ces difficultés lors d'actions collectives familles.

Ces difficultés ont été une nouvelle fois évoquées lors du conseil de famille en octobre 2020. **Le conseil de famille souhaite redéfinir son projet.**

Les parents proposent que cette instance réfléchisse et propose des actions sur la parentalité pour l'ensemble des familles du territoire d'intervention du centre social.

Les parents ont émis le souhait d'organiser une conférence suivie d'échanges collectifs entre parents et ensuite de réfléchir collectivement sur les suites à donner (jeu de rôle, mise en situation...).

Le rôle de cette instance est de réfléchir collectivement à des actions et des services de soutien à la parentalité et de conforter les parents dans leur rôle éducatif. Aujourd'hui, le conseil de famille doit redéfinir ses objectifs en cohérence avec le projet social qui s'élabore actuellement.

Les actions en 2020

DEPART EN VACANCES EN FAMILLES : Organisation d'un weekend à l'île d'Oléron

Le projet correspondait à une demande des familles du quartier (6 familles, 18 personnes) qui souhaitent partir et partager ensemble un moment de vacances. Les parents, accompagnés par le centre social, se sont réunis afin de réfléchir à l'élaboration du projet (règles de vie communes, choix du lieu et des activités, travail sur le budget prévisionnel)

Les objectifs poursuivis :

- Favoriser les départs en vacances
- Accompagner les familles dans la dynamique de projet
- Favoriser la mixité sociale
- Encourager les échanges et le lien social
- Soutenir la parentalité

Ce projet de départ collectif en familles a été annulé : pandémie

FRIPOUILLE : Vers une nouvelle dynamique.

Le projet initial prévoyait un espace de vente de vêtements avec une permanence des bénévoles le mercredi au pôle initiative. Cette expérience s'est soldée par peu de fréquentation des familles. Le projet a été retravaillé. Un groupe de 6 bénévoles a mis en place une bourse aux vêtements sur une journée dans la cour du centre social en septembre.

Une nouvelle expérience pour ces habitants. Implication ++ sur une journée de l'installation au rangement (de l'élaboration à l'évaluation de projet).

Décision des faire évoluer le projet « fripouille » :

- Sans conditions d'accès - Décision de vendre des vêtements à tout petit prix
- Une vente de vêtements pour chaque saison dans les mêmes conditions d'accès.
- Agrandir le groupe de bénévoles (cela demande beaucoup d'investissement, récupération de vêtements, triage, lavage repassage...)

Cette espace de vente a permis :

- De rencontrer des habitants du quartier et d'échanger avec eux.
- D'animer le quartier
- D'informer sur les différentes actions du centre social.

Bilan quantitatif :

- Environ 80 familles sont passées, 58 ont acheté des vêtements
- Environ 300 vêtements vendus

Bilan qualitatif :

- Bonne ambiance sur l'ensemble de journée
- Flux constant toute la journée (un peu moins de 14h à 15h)
- Information des activités au centre social et des activités famille

FAIRE AVEC MON ENFANTS : le mercredi après midi

Cette action a débuté en novembre 2019 au pôle initiative : ouverture de cet espace tous les mercredis de 14h30 à 17h30 répondant au constat posé par les parents lors des rencontres avec l'animateur référent famille.

Dès le départ, les parents ont fortement évoqué leur isolement et leur manque de rencontres, et pour certains le désir de faire des activités avec d'autres. Les horaires d'ouverture ont été choisis par les familles. Le lieu a été aménagé et décoré par les familles.

Fonctionnement :

Depuis décembre 2019, tous les mercredis de 14h30 à 17h30, le lieu d'accueil est ouvert et d'autres familles ont rejoint le groupe initial.

Les objectifs du projet :

- Conforter les parents dans leur rôle éducatif (les parents font des activités avec leurs enfants)
- Favoriser les échanges et apporter des solutions aux difficultés rencontrées
- Développer le lien social en favorisant les rencontres entre les habitants et ou les familles
- Accompagner et soutenir les initiatives des familles
- Impliquer les familles dans toutes les activités ou les projets collectifs
- Investir les familles dans le fonctionnement même du lieu (préparation du Café, animation auprès des enfants, décoration du lieu, rangement...)

Eléments quantitatifs :

25 familles ont participé aux rencontres du mercredi avec une moyenne de 14 participants.

Plus-value pour les participants :

Chacun peut apporter des compétences aux autres (valorisation des parents entre eux mais aussi par rapport aux enfants).

Chacun apprend de l'autre et ainsi s'enrichit favorisant ainsi son épanouissement personnel à travers des activités collectives.

Des solidarités se sont créées entre les familles pour des déplacements (faire les courses, amener les enfants à l'école ou des sorties organisées entre elles)

Plus-value

- Des parents ont été orientés vers l'animatrice Adulte insertion (bilan de compétence via le CIDFF, accompagnement au logement).
- Participation au conseil de familles

Plus-value : Des parents s'investissent dans d'autres actions : Implication sur fripouille et participation au jardin partagé « le Beauverger ».

Point négatif : cette activité a été interrompue par la pandémie en mars avec une reprise au mois de septembre et une nouvelle fois arrêtée fin octobre.

ATELIERS CARNAVAL en famille :

Des ateliers de création et de construction ont été organisés le samedi matin de 10h à 12h dans l'espace jeunesse. Cet atelier a été animé par 2 bénévoles, Laurence et Isabelle accompagnés de l'animateur référent famille. Beaucoup de matériels de récupération (carton, des vêtements, des boîtes de conserve etc..) ont été apportés par les familles pour réaliser des accessoires de musique, des déguisements et des décorations. Au mois de mars, le carnaval a été annulé (pandémie).

Eléments quantitatifs :

Samedi 18 janvier : 4 familles (1 père/3 mères) - 5 adultes - 4 enfants (3 filles – 1 garçon)

Samedi 25 janvier : 3 familles (1 père/2 mères) – 4 adultes - 5 enfants (3 filles – 2 garçons)

Samedi 1 février : 4 familles (1 père/3 mères) – 6 adultes - 5 enfants (4 filles – 1 garçon)

Samedi 8 février : 4 familles (2 pères/2 mères) - 8 adultes - 6 enfants (5 filles – 1 garçon)

Samedi 22 février : 3 familles (1père/2 mères) - 5 adultes - 6 enfants (3 filles – 3 garçons)

SOUTIEN A LA SCOLARITE pour les enfants et les parents : Contrat local accompagnement à la scolarité

Le CLAS : temps d'accompagnement au travail scolaire et/ou d'ateliers éducatifs proposés après l'école. Ces ateliers ont pour objectif de redonner aux enfants le goût d'apprendre et la confiance en soi, nécessaires à tout apprentissage. Le centre social Saint-Eloi Beaugard est labellisé CLAS, et adhère à la Charte Nationale de l'accompagnement à la scolarité soutenue par l'Education Nationale, la CAF, la DDCS.

Les parents viennent inscrire leur enfant de leur propre initiative ou ils sont orientés par les professeurs ou d'autres professionnels. Cet accompagnement à la parentalité vise à les rapprocher de la scolarité de leur enfant et a pour objectif de conforter leur rôle de parent.

Les objectifs de l'accompagnement à la scolarité sont :

- Aider les enfants à acquérir des méthodes susceptibles de faciliter l'accès au savoir : réfléchir, formuler des hypothèses avant d'agir, se concentrer, ...
- Elargir leurs centres d'intérêt et leur créativité
- Promouvoir l'apprentissage à la citoyenneté, le respect d'autrui à travers l'écoute
- Valoriser leur acquis pour renforcer l'autonomie et leurs capacités à vivre en société
- Entretenir des relations privilégiées entre les parents, les enfants et les professeurs d'école
- Accompagner les parents dans le suivi de leur enfant face à la scolarité.

Le centre social a mis en place 3 CLAS sur son territoire d'intervention : 1 CLAS à l'école Paul Doumer, 1 CLAS à l'école de Beaugard et 1 CLAS au collège de Beaugard.

Encadrement :

Pour les écoles élémentaires : 2 bénévoles, Maryline et Christine, une intervenante ; Martina intervenante de « l'atelier le jeu de peindre » et un animateur du centre social, Jérémie. Pour la période de d'octobre à juin, Jérôme, animateur référent famille a pris le relais.

Pour le collège : l'animateur jeunesse Anthony avec un professeur Véronique G de janvier à juin.

Les ateliers mis en place dans le cadre du CLAS :

Au collège, 2 activités : le jeudi de 12h30 à 13h30, atelier cirque et le vendredi, acrobaties. Les jeunes devaient proposer un spectacle de fin d'année aux parents mais la pandémie ne nous a pas permis de le réaliser.

A l'école Paul Doumer et à l'école de Beauregard :

Cette année, l'équipe a proposé :

- Un temps d'écoute et d'échange avec les enfants autour d'un goûter
- Une aide dans l'organisation du travail personnel
- Un atelier de peinture le lundi pour les enfants scolarisés à l'école de Beauregard et le mardi pour les enfants scolarisés à l'école de Beauregard « le jeu de peindre » encadré par une plasticienne. Cette activité s'est déroulée à l'espace Kessel, rue Jean-Pierre Blanchard.
- Un atelier « création d'un journal » le jeudi à l'école de Beauregard et le vendredi à l'école Paul Doumer
- Un temps d'échanges avec les parents à la fin de chaque séance
- Des rencontres collectives parents-enfants-enseignants

L'intérêt pour les enfants :

- Apprendre à se concentrer
- Développer son estime de soi et sa confiance en soi
- Développer sa créativité
- Renforcer sa capacité d'apprendre
- Favoriser sa citoyenneté
- Se familiariser avec l'outil informatique

Le lundi soir et le mardi soir de 16h30 à 18h : « Le Jeu de Peindre » a permis aux enfants d'être attentifs et précis par rapport à leurs gestes. L'enfant a appris à se concentrer, à partager en favorisant ainsi son épanouissement. L'enfant peut donner libre cours à son imagination sans qu'aucun jugement ne soit porté au sein même du groupe favorisant ainsi le respect et l'écoute de l'Autre. Des expositions des peintures réalisées par les enfants ont été organisées dans chaque école à la fin de l'année scolaire.

Le jeudi soir et le vendredi soir de 16h30 à 18h: « La création d'un journal ». A travers des jeux, l'enfant a été sensibilisé à l'environnement dans une démarche écocitoyenne. Ensuite, les enfants ont créé un journal au sein de l'école avec la possibilité d'illustrations et/ou de photographies. Ce journal

a été distribué au sein de l'école par les enfants à chaque fin de trimestre. Le travail des enfants a ainsi été valorisé par les autres enfants de l'école, par les enseignants et par les parents.

En mai et juin, des enfants ne sont pas revenus à l'école. Le centre social a proposé des « Visios » aux enfants et aux parents afin de conserver le lien avec les enfants et les familles. 5 familles y ont participé.

A la rentrée scolaire 2020, le centre social souhaitait renouveler son projet. Mais le contexte COVID ne l'a pas permis (interdiction de sortir de l'école et pas d'encadrement bénévoles dans l'école). Le centre social a mis en place des activités de sensibilisation à l'environnement avec la création d'un journal dans chaque école.

Le centre social remercie les écoles pour la mise à disposition de ses ordinateurs.

SORTIES FAMILLES

Le programme des sorties est élaboré avec le conseil de famille. Elles ont pour but de créer des moments de loisirs entre les parents et leurs enfants mais également un échange entre les familles afin de créer des liens de solidarité et éducatifs.

Les sorties familles des vacances d'avril, de fin d'année et deux à la Toussaint ont été annulées. Ces annulations sont dues à la pandémie de la covid19.

Lieux	Période	Durée	Nbre de participants
Canal de Romsay	28/02 au 28/02	1	18
Lagord (family Park)	2/03 au 2/03	1	18
TOTAL	2	2	36

Lieux	Période	Durée	Nbre de participants
Yakajouer à Saint Laurent de la Prée	9/07 au 9/07	1	11
Parc de Pierre Brune à Mervent	16/07 au 16/07	1	37
Pêche à Pied (Aytré)	21/07 au 21/07	1	13
Forêt de Benon	22/10 au 22/10	1	23
Journée ramassage déchets plage avec pique-nique partagé et jeux	24/10 au 24/10	1	21
La ferme de la Moulinette	27/10 au 27/10	1	21
TOTAL	6	6	133

Les sorties ont permis aux familles de :

- Découvrir une partie du patrimoine rochelais (les musées, le littoral)
- Tisser du lien et de la solidarité entre des familles qui ne se connaissaient pas auparavant :
 - L'organisation des déplacements vers les groupes scolaires ou encore les courses
 - Sortir ensemble, en famille sans le centre social (autonomie)
- Accéder à des loisirs grâce à une tarification adaptée aux revenus
- Sensibiliser à l'environnement et à l'écocitoyenneté (ramassages de déchets sur les plages), jardinage chez un habitant du quartier, balade en forêt, pêche à pied, atelier parents enfants à la ferme de la moulinette...)

Le nombre de familles participant aux sorties sont de plus en plus nombreuses. Elles sont issues de tout le territoire. Certaines sont inscrites à la Ruche aux mômes, d'autres découvrent le centre social, ou enfin participent aux autres actions familles.

Les familles effectuent des propositions, l'objectif est de les impliquer dans l'organisation.

Le BEAUVERGER

Beaugard est un quartier ne dispose pas vraiment de lieux de vie extérieurs qui puissent accueillir les enfants et les familles pendant le temps scolaire, péri et extrascolaire du quartier tout au long de l'année. Le quartier offre peu de possibilités de découvertes et de terrains d'exploration : la verdure et la nature sont peu présentes (hormis les jardins des particuliers). Les habitants ont peu de lieu pour profiter des arbres et de la biodiversité. Ces constatations ont été faites par les parents (FCPE), l'atelier des familles et le centre social : ils sont en demande d'un terrain de jeux et de verdure sur leur quartier. De même, le conseil de famille a relevé cette demande particulière par le biais d'un questionnaire distribué aux familles dans le cadre de l'élaboration de son projet social 2018/2022

Les objectifs du collectif BEAUVERGER :

- Créer un lieu propice à la biodiversité (nature et culture de comestibles) sur l'espace vert devant l'école de Beaugard à la création et à la découverte (pédagogique) et à la rencontre (lieu de vie de quartier).
- Création de lieux de vie dédiés aux animaux : nichoirs à oiseaux, spirale à insectes...

Le collectif réfléchit à la continuité de ce projet en lien avec la ville de La Rochelle pour :

- L'Installation de bancs
- La création d'une aire de jeux pour enfants et d'un parcours santé.

Pour les familles et le quartier :

Aujourd'hui cet espace est repéré par les habitants du quartier de Beaugard. Plusieurs rencontres y ont été organisées particulièrement le samedi pour les familles afin de réaliser les plantations, la permaculture, l'entretien, la création de nichoirs et d'un site de compostage. Ces rencontres ont permis de créer du lien intergénérationnel. Une manifestation d'échanges de plants a été organisée. L'école et l'accueil de loisirs du centre social participent à la gestion de cette espace (arrosage, plantation d'arbres fruitiers, gestion du site de compostage).



L'INCLUSION DES ENFANTS PORTEURS D'HANDICAP

Accueillir les enfants en Centre de loisirs le mercredi et durant les vacances implique non seulement une adaptation de l'équipe d'animation enfance, mais également une démarche vers les autres enfants et tous les parents.

Le centre social a donc décidé de mettre en place des ateliers Parents/enfants sur un des handicaps : la surdité.

[Participation ateliers parents enfants : la langue des signes pour communiquer avec les enfants sourds](#)

La langue des signes est initiée à tous les animateurs de l'accueil de loisirs et périscolaire et aux parents et aux enfants qui le souhaitent.

Ces ateliers parents enfants ont lieu aux accueils périscolaires des écoles P. Doumer et Beauregard. Ce choix a été réalisé car l'école Beauregard est référente sur la Charente Maritime pour scolariser les enfants sourds.

A partir de septembre 2019, il a été décidé de modifier l'organisation ainsi que les conditions d'accès aux ateliers afin de leur permettre de conserver un intérêt à l'apprentissage et une continuité dans leur progression. Deux groupes de niveau sont créés sans distinction du niveau scolaire des enfants concernés. Les familles « débutantes » (familles n'ayant jamais participé aux ateliers de sensibilisation) et les familles « confirmées » (familles présentes lors des ateliers maternelle et/ou élémentaire). Ces groupes familles se retrouvent à 17h au périscolaire de l'école de Beauregard et de P. Doumer les mardis et les jeudis.

La pandémie a stoppé les ateliers parents enfants. L'animatrice ressources a donc réinvesti son temps de travail au centre de loisirs et périscolaires auprès des enfants. Elle participe aussi aux réunions d'animateurs et les initie 1h par semaine (au lieu d'une heure tous les 15 jours). En octobre, une aide animatrice porteuse du handicap (surdit ) a été recrutée pour soutenir l'équipe dans le cadre de la covid. Elle assume l'animation et de l'entretien-désinfection des locaux. Elle transmet sa connaissance de la langue des signes et travaille avec les animateurs à adapter les activités. La pratique de la LSF s'est donc fortement renforcée, l'équipe d'animateurs enfance signe plus aisément.

Participation ateliers parents enfants

- Au périscolaire de l'école de Beauregard : 8 parents et 8 enfants
- Au périscolaire du groupe scolaire de P. Doumer : 3 parents et 3 enfants

Valorisation Bénévolat

	Nbre Bénévoles	Heures
CLAS	2	240h
Sorties Familles	1	50h
Atelier Parents/enfants	1	80h
Conseil de Famille	3	20h
	Total	380h

5.2.4. Les adultes actifs et les séniors

Les séniors en santé !!

L'atelier SCRABBLE se déroule chaque lundi de 14h à 17h au centre social. Il regroupe 14 personnes d'une moyenne d'âge de 80 ans (de 64 à 87 ans). Interrompu à la mi-mars, il a pu reprendre dès le mois de juin avec des conditions particulières (entrée et sortie distinctes, pas de croisement de groupes, port du masque et gel hydroalcoolique obligatoire, espacement des tables et nombre de joueurs limité sur un même plateau de jeu (inscription obligatoire)).

En septembre, une moyenne de 7 adhérents/atelier est présente.

Une enquête réalisée auprès de participants a permis de recueillir leurs points de vue.

Ce que cela leur apporte : « *De la convivialité et de la communication* », « *du vocabulaire nouveau et un contact amical* »

Pourquoi cet atelier et pas un autre : « *J'y retrouve des amies et une bonne ambiance* », « *J'apprécie l'organisation et l'ambiance de ce Centre* »

Ce qui permettrait d'améliorer les ateliers : « *Difficultés pour se garer. Autrement c'est super !* »

« Je viens pour me distraire et entretenir ma mémoire »

« J'aime ce jeu qui maintient l'esprit en éveil et permet une certaine convivialité »

39

L'atelier TRICOT se déroule chaque vendredi de 14h à 17h au centre social. Une vingtaine de participantes lors du 1er trimestre 2020 et 12 personnes inscrites à l'activité depuis septembre 2020. L'âge moyen du groupe est de 74 ans.

Interrompu à la mi-mars, il a pu reprendre dès le mois de juin avec des conditions particulières (entrée et sortie distinctes, pas de croisement de groupes, port du masque et gel hydroalcoolique obligatoire, espacement des tables et nombre de participantes limité à 10, inscriptions obligatoires, pas de prêt de matériel, pas de collation).

A la rentrée de septembre, seulement une moyenne de 7 participantes par atelier est revenue par crainte de la COVID ou par non-acceptation des contraintes imposées par le protocole. Beaucoup regrettent de ne plus pouvoir se retrouver car ce rendez-vous représente pour la majorité des personnes, le seul événement régulier dans leur semaine. Elle regrette aussi de ne plus pouvoir partager le thé et leur goûter.

J'y participe pour partager mon savoir et rencontrer du monde

Une enquête réalisée auprès de participants a permis de mesurer :

- Ce qui les motive à y participer : « *Pour partager mon savoir et partager des connaissances* »
- Ce que cela leur apporte : « *De la convivialité* », « *Pour rencontrer du monde créer du lien social* »
- Pourquoi cet atelier et pas un autre : « *Pour l'ambiance conviviale* »

Les tables d'hôtes prévues au nombre de 18 au total, à raison de 9 pour chaque quartier (Saint-Eloi et Beauregard) ont pu rassembler 18 bénévoles, soit 6 de plus qu'en 2019.

8 ateliers ont pu avoir lieu sur la totalité de l'année, 6 pour Saint-Eloi et 2 pour Beauregard, regroupant 45 personnes différentes à Saint-Eloi et 22 pour Beauregard.

Les tables d'hôtes n'ont fonctionné que pendant le premier trimestre 2020 (à St Eloi et Beauregard) et ont repris en septembre 2020 (uniquement sur Saint-Eloi) avec des adaptations pour respecter les contraintes sanitaires : réduction du nombre de bénévoles à 3 au lieu de 8 par repas et division du nombre de convives réunis, à raison de 10 personnes par repas.

Afin de permettre à chacun d'y participer comme avant, avec un repas par mois, les repas ont été organisés deux fois par mois, tous les 15 jours, avec un menu identique.

L'absence de bénévoles et la non-reconduction de leur engagement sur Beauregard, notamment pour raison d'épuisement ou de santé, ne nous a pas permis de relancer en septembre 2020.

Nombre de bénévoles n'ont pas souhaité revenir en juin, lors de la reprise des activités par crainte du virus et par rapport au public ciblé par l'action : l'âge moyen des convives est de 72 ans (entre : 55 et 95 ans) et celui des bénévoles de 70 ans (de 55 à 85 ans).



40

Une enquête réalisée auprès de bénévoles a permis de mesurer :

Ce qui les a contraints à suspendre leur implication : « *En raison de la pandémie. Je participerai à nouveau après celle-ci* », « *Trop fatiguant maintenant pour moi* », « *Problèmes de santé* » ..

Ce que cela leur apporte : « *Satisfaction personnelle de donner de mon temps pour les autres* », « *Passer un bon moment et aider à préparer un repas dans la bonne humeur* », « *de la bonne humeur* », « *que du plaisir. Cuisiner et voir les mines réjouies des convives. Ces tables d'hôtes sont conviviales* », « *Créer du lien social* »

Pourquoi cet atelier et pas un autre : « *Parce que je connais les bénévoles et l'animatrice* », « *Parce que j'habite dans ce quartier et cela permet de faire des rencontres pour le moment* », « *le plus proche de mon domicile* », « *je n'ai pas cherché ailleurs ; celui-ci me convient* », « *L'ambiance familiale* ».

« *Je m'implique pour la convivialité, le partage, le plaisir d'être ensemble, pour retrouver une bonne équipe, pour partager des recettes ; j'aime l'ambiance, cuisiner à plusieurs mains pour les habitants du quartier. Faire de nouvelles rencontres. Pour le côté familial* »



L'atelier « Mémoire d'éléphant » se déroulait habituellement chaque jeudi de 14h à 15h30 au centre social. Comptabilisant une dizaine de participants lors du 1er trimestre 2020, il en comptait 16 en septembre 2020. L'âge moyen du groupe est de 77 ans. (De 61 à 87 ans).

Compte tenu de l'augmentation du nombre de participants à la rentrée de septembre, nous avons aménagé son organisation pour permettre à tous d'y participer toutes les semaines et non pas de mettre en place un roulement lié à la limitation du nombre de personnes dans la salle (10 maximum) ce qui conduisait à y assister qu'une semaine sur deux. Il a alors été organisé en scindant le groupe en 2, à savoir deux groupes de 8, l'un de 13H30 à 14H30 et l'autre de 14h30 à 15h30. Animé par une animatrice bénévole Hélène Gouppilleau, celui-ci a, malgré le confinement, continué en distanciel pendant les deux confinements car elle a adressé des exercices à chaque participant équipé d'internet (ou le centre a envoyé par voie postale pour les autres) et a élargi leur diffusion aux adhérents en les proposant dans le journal du centre social.

Une enquête réalisée auprès de participants a permis de mesurer :

Ce qui les motive à y participer : *« activité agréable qui continue malgré la covid de façon divertissante », « pour maintenir autant que faire se peut la santé des neurones », « en raison de mon âge je commence à perdre la mémoire et je pense l'améliorer avec ma présence à l'atelier ».*

Ce que cela leur apporte : *« Je fais de réels progrès pour retenir des informations dans ma vie de tous les jours », « être stimulé, être en groupe », « de la convivialité et l'impression (réconfortante) de n'avoir pas trop perdu les acquis », « les exercices proposés me font travailler, mais je suis loin de trouver la mention passable ».*

*« Je fais de réels progrès pour retenir des informations dans ma vie de tous les jours ».
« Je suis stimulé par le groupe ». « Les exercices proposés me font travailler , mais je suis loin de la mention passable »*

Pourquoi cet atelier et pas un autre : *« Parce que j'habite le quartier de St Eloi. C'est donc très pratique pour moi », « Solliciter notre mémoire pour la rendre plus active avec les différentes animations », « pour son organisation et son accueil », « le plus près de mon domicile ».*

Pour l'animatrice bénévole, Hélène, cela lui apporte *« beaucoup de plaisir ; en plus avec la mémoire, on peut aborder beaucoup de sujets, ce qui est loin de de me déplaire ».*

Atelier « Bougez-vous bien ?! »

Le centre social a souhaité mettre en place des actions de prévention notamment de prévention routière au regard de l'observation des comportements individuels sur la route et dans le quartier mais également à la demande des séniors.

Les accidents mortels de la route chez les personnes de plus de 65 ans ont lieu le plus souvent le jour et sur des trajets de proximité. En Charente-Maritime 25 % de personnes décédées sur les routes sont des seniors de plus de 65 ans, d'où l'intérêt de ce choix de thématique afin de contribuer à la modification des comportements les plus accidentogènes.

Certains problèmes de santé peuvent influencer sur la vision, les réflexes, la mobilité, et par conséquent altérer la conduite.

Les seniors sont peu présents aux ateliers de la sécurité routière (organisé par les services de la sécurité routière).

Le centre social est un lieu neutre, mobilisant un nombre important de seniors aussi bien par les activités qu'il propose que par les adhérents des autres associations qui utilisent ses locaux.

Le public senior accueilli au centre social se déplace en voiture, en vélo, à pied et en transport à la demande, en utilisant le transport ISIGO (ce qui permet aux plus « vulnérables » de continuer à fréquenter les activités malgré une baisse d'autonomie).

Les objectifs poursuivis sont :

- Informer les habitants sur les différents modes de déplacements possibles sur le département (coûts, accès)
- Contribuer à la modification des comportements les plus accidentogènes sur les routes qu'ils soient pédestres ou motorisés
- Faciliter l'accès à l'information
- Proposer des ateliers ludiques autour de la sécurité routière
- Sensibiliser sur la place et le respect de chacun sur les routes

Une première date avait été prévue le 7 avril 2020 pour mettre en place un parcours de maniabilité à vélo avec la DDTM Charente-Maritime – Coordination de la Sécurité Routière. Cette première date a dû être déprogrammée en raison du confinement lié à la COVID-19. Reprogrammée le 6 octobre 2020, elle n'a eu qu'un faible écho en raison du climat anxieux lié aux conditions sanitaires mais aussi en raison du public ciblé, à savoir, les seniors, qui étaient considérées personnes vulnérables. Depuis la rentrée de septembre, le nombre de seniors venant au centre social a fortement diminué par crainte d'être contaminés par le virus et à cause des protocoles sanitaires à respecter.

Toutefois, nous avons souhaité maintenir cette date car certaines personnes réclamaient l'action qui les intéressaient fortement. Malheureusement, ni le temps (pluvieux), ni l'espace consacré au parcours de maniabilité (cour du centre social) n'ont permis de réaliser le parcours de maniabilité.

Une autre action concernant la mise en place d'audits de conduite pour les automobilistes seniors était également prévue mais les premières dates ont été annulées pour les mêmes raisons (COVID 19) et celles prévues à la rentrée sont rentrées dans la seconde phase de confinement (20 novembre) sachant que dès la rentrée, l'auto-école pressentie (Auto-école Masson) située en Vendée, se trouvait déjà dans une zone rouge au niveau sanitaire. Ces audits n'ont donc pu avoir lieu cette année mais seront reportés dès que possible.

11 personnes ont assisté à la séance de maniabilité et 3 personnes inscrites au préalable se sont désistées le jour J. Elles étaient toutes âgées de plus de 60 ans.

La sensibilisation au code de la route en alternance avec le parcours de maniabilité ont été riches d'échanges entre les participants et les intervenants. Les personnes ayant participé à l'action ont témoigné avoir mis en conformité leur vélo (éclairage, signalisation, freins ...) suite à l'action. Ils estiment mieux respecter le code de la route et les consignes de sécurité et respecter autant que possible les pistes et bandes cyclables. Le port du casque reste aléatoire pour la plupart, tout comme le port du gilet jaune en journée. (Enquête réalisée suite à l'action par mail).

Certains regrettent les conditions atmosphériques dans lesquelles l'action s'est déroulée mais ont apprécié la mise en place d'une action entre les deux confinements. La plupart sont demandeurs d'un renouvellement de ce type d'initiative car la durée leur a semblé trop courte.

Les intervenants ont été très accessibles, disponibles et à l'écoute, aussi bien de la responsable du projet que des participants.

ATELIER « Santez-vous bien ?! »

Si une grande majorité de personnes sont informées de leurs droits dans le domaine de la santé, celles qui en sont le plus éloignées, n'osent pas demander ou n'osent pas montrer cette méconnaissance. Abordée lors d'échanges interpersonnels, plusieurs personnes se sentent dépassées par le nombre d'informations qu'elles reçoivent ou n'ont pas connaissance en cas de difficultés.

Les objectifs de cet atelier sont donc :

- D'informer les publics fragiles et les seniors
- De faciliter les actions de prévention par des ateliers thématiques sur l'année : santé globale, accompagnement des ruptures, l'accès aux droits (mutuelle, sécurité sociale), nutrition, ...
- De permettre l'accès au soin pour tous

En partenariat avec la CPAM, le centre social a pu être le relai des informations auprès des adhérents (dans le journal du centre social) mais n'a pu mettre en place les actions prévues (les bilans de santé à Niort) tels qu'ils étaient envisagés (COVID19).

Toutefois, les questionnements individuels ont pu être relayés via la plateforme partenaires de la CPAM et des réponses apportées ou des dossiers débloqués.

Malgré les confinements, nous avons réussi à organiser le module en lien avec l'IREPS sur la santé des plus de 60 ans : 5 séances ont eu lieu en présentiel et une en distanciel en raison du second confinement

- Jeudi 17 septembre 2020 de 14h30 à 16h : Réunion de présentation du projet
- Jeudi 24 septembre 2020 : 14h30 – 16 h 30 : Alimentation et hydratation
- Vendredi 25 septembre 2020 : 14 h 30 – 16 h 30 : Le sommeil
- Jeudi 1er octobre 2020 : 14 h 30 – 16 h 30 : Sensibilisation aux bienfaits de la marche
- Jeudi 8 octobre 2020 : 14 h 30 – 16 h 30 : Remise d'un outil de suivi de l'activité physique au quotidien

Toutefois, lors du second confinement, une seule personne a participé à la visio conférence.

Les participants aux actions santé proposées dans le cadre de ce projet, nous ont fait part de leur grande satisfaction à pouvoir effectuer une activité collective. En effet le maintien d'une activité physique avec l'âge est primordial pour



eux. Ils évoquent notamment leur complément de connaissance par des apports théoriques mais aussi par l'échange entre les participants. Le fait d'être en collectif les motive à participer à ce genre d'actions car ils se sentent moins seuls face à leurs difficultés ou leurs limites. La remise d'un podomètre a été très appréciée car ils peuvent de façon autonome savoir quand ils sont actifs ou moins actifs, ce qui les motive à bouger encore plus et à rester vigilants à leur activité physique quotidienne ou régulière.

Toutefois, certains adhérents nous ont souligné leur regret de ne pouvoir participer à l'action sur les modules santé avec l'IREPS car ils participent à d'autres activités spécifiques aux seniors, telle que l'atelier mémoire, et les jours et heures n'étaient pas compatibles avec cette action. Ils ont aussi regretté de devoir s'inscrire à l'ensemble des séances et non pas à une seule en fonction des thématiques proposées (Santé, sommeil, alimentation, marche...).

Le nombre restreint de participants lié aux contraintes sanitaires a également réduit les interactions dans le groupe. Nous aurions souhaité avoir plus de participants pour avoir encore plus d'échanges.

Pour l'organisation de prochaines sessions, nous ferons en sorte de programmer ces actions à des jours où il n'y a pas d'autres ateliers pour les seniors et également de leur donner la possibilité de s'inscrire à un seul module en fonction des thématiques abordées.

Ces deux actions ont été soutenues financièrement par la Conférence des financeurs.

Les « Balades autour de chez nous » se déroulent tous les jeudi matin de 9h à 12h30 sur le territoire de la Communauté d'agglomération de La Rochelle. Les lieux sont définis collectivement par les participants. En 2020, seulement 8 balades ont pu être organisées en raison de la crise sanitaire et 3 ont dû être annulées en raison des conditions météorologiques. De plus, les repas partagés après chaque période scolaire n'ont pas pu avoir lieu en raison de la COVID 19. 38 personnes y ont participé en 2020, mais avec seulement 50 % à partir de la rentrée de septembre 2020.

La COVID 19 nous a empêché de faire l'ensemble des sorties escomptées et la modification du barème de participation dès la rentrée 2019 a également freiné la participation (changement d'une participation financière à la séance à une participation financière annuelle ou au trimestre), choix effectué pour assumer une partie des coûts inhérents à cette activité (salaire de l'animatrice) et simplifier l'organisation.

L'âge moyen des participants en 2020 était de 69 ans (de 64 à 84 ans). L'activité a représenté 145 participations sur l'année.

Une enquête réalisée auprès de participants a permis de mesurer :

ce qui les motive à y participer : « *Activité physique et échanges avec les participants* », « *pour le plaisir de marcher et pour rencontrer d'autres personnes* », « *Intérêt pour la marche en groupe avec des personnes du quartier* », « *J'aime marcher pour le plaisir, avec des personnes qui recherchent le bien être que cela peut procurer, tout en discutant de choses et d'autres* », « *Alliance du sport et de la convivialité* », « *Pour le lien social, pour avoir une activité régulière, et découvrir de nouveaux lieux* », « *activité physique et convivialité* », « *pour l'ambiance* », « *Pour l'activité et rencontrer les personnes* », « *balades dans des endroits variés* », « *le lien social* », « *Les randos sont bonnes pour le moral pour la santé, pour mon corps !* », « *Parce que c'est plaisant, et l'ambiance est bon enfant* »

Les raisons pour lesquelles ils n'y participent plus : 57 % des personnes n'y participent plus en raison des nouvelles conditions financières appliquées, 14 % pour raisons de santé et 29 % en raison de la COVID 19.

ce que cela leur apporte : « *Du bien-être* », « *connaître des lieux que je ne connais pas, sortir de la morosité, discuter avec les autres.* », « *Exercice* »



physique, échanges, découverte du proche environnement. », « Un excellent moyen pour les nouveaux rochelais de faire des rencontres et de créer des liens. », « La régularité d'une activité physique, le lien social et le lieu de communication avec le centre social. », « découverte de lieux, échanges avec des gens, activité physique », « de la convivialité », « du Bien-être », « prendre l'air, bouger, rire, connaître du monde et les environs », « convivialité, bonne humeur », « Entretien de mon moral en premier. », « Une activité physique, un contact et des échanges, des lieux à découvrir »

Pourquoi cet atelier et pas un autre : *« Le plus : l'organisation et la convivialité », « la convivialité crée par ses animateurs », « Tout d'abord la proximité du lieu de rendez-vous, l'organisation, l'accompagnement et le bon esprit du groupe », « Pour l'encadrement : animatrice du centre social en binôme avec animateur municipal. Parce que cette activité est proposée par le centre social », « cadence de marche, proximité, convivialité », « Les personnes rencontrées sont du quartier. Le*

dynamisme et la disponibilité de l'équipe d'animation », « car il est dans notre quartier ainsi que nombre de participants », « parce que je connais les membres et que l'ambiance est sympa », « Présenté par une personne », « bonne ambiance, rythme des balades convenables », « des connaissances », « Parce que L. et P. sont des accompagnateurs attachants, dégourdis, organisés », « Je ne connais pas d'autres groupes de marche et les animateurs sont très sympathiques »

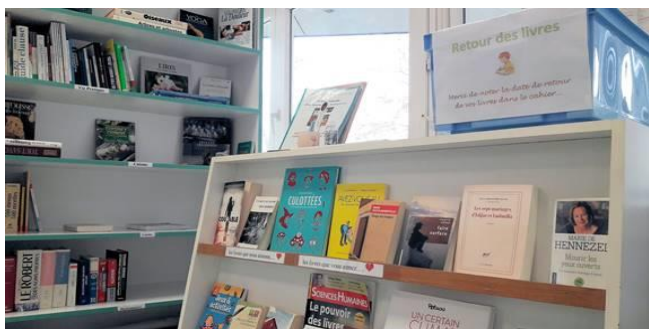
Ces ateliers concernent des adhérents qui ont plus de 55 ans

Les actions « autour du livre » : la bibliothèque, l'atelier d'écriture, l'heure du conte et le thé-bouquins. Chacune des activités est portée par des habitantes bénévoles.

La bibliothèque du centre social, remise en fonction en 2019, a gardé, malgré cette année spécifique, toute sa place et sa pertinence. De nombreux adhérents nous ont fait part du manque de livres (notamment pendant la première période de confinement où les librairies étaient fermées) et de la pertinence de ce service sur le quartier. Ouverte sur les heures d'ouverture du centre social, l'équipe du centre a su s'adapter en proposant aux adhérents d'avoir des livres sur réservation. Ils appelaient l'accueil du centre social et les livres leur étaient remis par la fenêtre du centre social. Puis, la bibliothèque a ré ouvert au mois de mai avec la tenue de permanences par deux bénévoles le mercredi et la possibilité d'emprunter des livres de façon autonome avec la mise en place d'un protocole rigoureux. Un partenariat avec les médiathèques Michel Crépeau, Villeneuve les Salines et Mireuil, nous a permis d'élargir l'offre littéraire. A partir de juillet, il y a eu une forte influence et beaucoup d'emprunts avec des témoignages de satisfaction.

En 2020,

- **51 personnes** sont venues emprunter des livres à la bibliothèque
- **131 visites** ont été faites avec emprunts
- **309 livres** ont été empruntés



Les permanences ont repris depuis début septembre avec deux nouvelles bénévoles supplémentaires. Pendant les périodes de confinement des propositions de lecture étaient faites via le journal du centre social par l'une des bénévoles, Marie Odile Houssais.



L'atelier écriture se déroule le jeudi de 15h30 à 17h au centre social depuis septembre 2020. Il a vu sa fréquentation augmenter cette année malgré la crise sanitaire et ceci pour différentes raisons :

- Il a été délocalisé pour revenir se dérouler dès le 24 septembre dans les locaux du centre social. Auparavant, il avait lieu au Pôle Initiatives et était peu repéré par les habitants.
- Les bénévoles du groupe autour du livre ont réfléchi dès le mois de juin à lui donner un « coup de projecteur » pour inciter de nouvelles personnes à y participer, en affichant sur les poteaux extérieurs du centre social des textes réalisés par les participantes.
- L'animatrice, Geneviève a fait de propositions d'exercices d'écriture dans le journal du centre social.

Sa fréquentation s'est alors accrue dès le mois de septembre passant de 3 ou 4 participantes, à 10 fin 2020. Afin de ne pas freiner (confinement fin année) ce nouvel élan, l'animatrice a proposé de poursuivre ses propositions d'écriture au groupe, via internet, et également en proposant des petits « exercices » ludiques dans le journal du centre social.



Le Thé Bouquins

En 2020, deux rencontres, seulement, ont eu lieu en raison des confinements (janvier et février). 6 livres ont été présentés à chaque rencontre. Elles ont lieu le dernier samedi du mois en matinée. Elles sont ouvertes à tous. Chaque participant arrive au Thé bouquins avec un livre lu, et partage ce livre librement et simplement autour d'un thé ou d'un café. Un moment fort sympathique le samedi matin.

Une enquête réalisée auprès de participants des différents ateliers autour du livres a permis de mesurer :

ce qui les motive à y participer : Avoir un grand choix de lecture et la gratuité, J'aime lire, la lecture fait partie de ma vie de tous les jours, participe à plusieurs activités autour du livre : l'emprunt, Thé bouquins, gestion etc..., Le plaisir d'écrire et d'échanger des idées. Comparer les différentes façons de rédiger un texte, ... C'est une activité dynamique qui permet de garder un lien social pendant cette période de retrait. Pour le plaisir d'écrire de façon ludique, pour l'échange enrichissant avec les autres participants, pour le groupe motivant.



Les raisons pour lesquelles ils n'y participent plus : *Moins l'occasion d'aller au centre social, les raisons sanitaires, la suppression provisoire des mesures sanitaires.*

Pourquoi participer au Thé bouquins ? « Thé bouquins a la particularité d'être ouvert le samedi matin une fois par mois », « Convivialité, simplicité, écoute/échanges ouvert à tous, richesse de la diversité culturelle, l'originalité de chacun, la passion de lire... », « Parce que je participe à cet atelier pratiquement depuis sa création et que j'aime écrire, échanger, Il correspond à ce que je voulais, très ludique, j'ai participé à d'autres ateliers trop sérieux, d'ennui », « Parce que je ressens des affinités avec l'animatrice et les participantes ».

ce que cela leur apporte : *Les livres m'apportent l'évasion et de nouvelles connaissances, échanges, offre de service, partage, ... Un moment d'échange et d'ouverture sur le monde par le partage des livres,*

De la joie, des rencontres, un moment riche d'échanges en toute simplicité... détente... L'envie de lire d'autres auteurs, c'est un moment de détente. Un espace de créativité et de liberté. Un esprit de recherche loufoque pour répondre au jeu. Je m'éclate, motivation, plaisir et enrichissement.

Ce qui permettrait d'améliorer les ateliers : *« priorité : retrouver une vie sans la contrainte "covid" , puis reprendre le Thé-bouquins et faire évoluer son fonctionnement ». « Plus de bénévoles pour offrir des après-midis lectures et/ou contes aux centres de loisirs pendant les vacances scolaires. », « les bénévoles font un travail remarquable ».*



Zone de gratuité :

Dans le hall d'accueil du centre social, des livres sont mis à la disposition de tous. Sous le même principe que la boîte à livres, les livres changent de mains facilement. Le centre a donné des livres au CLAB (comité de quartier Lafond Beauregard) pour la boîte à livres située devant la salle France Vatré.

Ces activités rencontrent un succès avec les lecteurs de tous les âges

- *Le mercredi : les enfants et les familles qui fréquentent les activités au centre social (dances, guitare, local jeunes, ...) ou pas. Les adultes retraités ou les actifs en repos.*
 - *Le thé bouquins : le samedi permet à tous d'y participer*
- *La zone de gratuité et la bibliothèque sont largement ouverts de 9h à 18h30 en autonomie*

L'INSERTION SOCIALE : l'accompagnement

La Démarche d'Accompagnement Concertée (DAC)

Cette Démarche d'Accompagnement Concertée, permet **le développement de l'autonomie et de la citoyenneté**, notamment sur le plan de

- La valorisation des capacités et des potentiels des personnes
- La socialisation et de l'accès aux droits
- L'ouverture aux diverses opportunités d'insertion sociale et professionnelle.

Ce dispositif met en avant le partenariat et l'importance d'un accompagnement concerté.

Pour nous, ce n'est pas une démarche anodine articulant accompagnement individuel et accompagnement dans un cadre collectif.

Nous nous engageons ensemble sur de mêmes objectifs que sont le développement ou la restauration d'une autonomie sociale et la mise en mouvement de la personne.

En 2020 , 17 personnes ont été accompagnées : 11 femmes et 6 hommes, âgés entre 25 et 60 ans.

Cette démarche s'appuie sur une **approche globale** des étapes des processus d'insertion. Elle repose sur l'aménagement de parcours fondé sur des **objectifs individualisés**. Elle associe étroitement les personnes concernées, les professionnels du centre social, les associations relais et le travailleur social orienteur. La DAC articule des étapes de parcours visant à :

- **Rompre l'isolement**
- **Recréer la confiance en soi**
- **Développer l'estime de soi**
- **Développer la capacité d'agir**

Si l'année 2020 a été inédite pour chacun, elle l'a été d'autant plus pour les personnes fragilisées inscrites dans le cadre de la DAC. Déjà seule habituellement, cette crise sanitaire a exacerbé leur isolement et les difficultés intrafamiliales. Les actions habituellement utilisées pour réaliser ces accompagnements telles que les balades et les ateliers «couture» ou «tricot» principalement hebdomadaires ou encore les tables d'hôtes qui permettent la rencontre et l'intégration dans un petit groupe, n'ont pas pu avoir lieu cette année ou en très faible nombre.

A partir de septembre 2020, les ateliers collectifs ont repris (conditions sanitaires strictes) et ont permis le contact entre les personnes. Afin de répondre au plus grand nombre, certains ateliers ont été démultipliés. Durant les confinements, un appel téléphonique a été fait chaque semaine auprès des personnes seules et non connectées, y compris celles inscrites dans la DAC. Il a permis de relayer les informations mais aussi d'instaurer un temps de parole, durant lequel les personnes évoquaient leurs questions et leurs besoins.

Ces besoins émis étaient transmis à la direction du centre social, pendant la fermeture du centre social (1^{er} confinement). Fin mai, l'animatrice insertion sociale a repris ces appels tous les jeudis.

La résolution et la réponse aux besoins ont été réalisés grâce aux prises de contacts avec la puéricultrice, les assistantes sociales de la direction départementale, mais également avec l'appui du CCAS de La Rochelle.

Ces périodes de confinement ont fait émerger de façon significative l'isolement des plus âgés mais également de ceux qui n'étaient pas connectés. Ainsi, depuis la rentrée de septembre, des ateliers informatiques, individuels ou collectifs, ont été mis en place au centre social pour répondre à cet illettrisme et ainsi lutter contre l'isolement des plus fragiles.

Les appels téléphoniques, l'envoi du journal, des Visios ont été poursuivis après les différents déconfinements à la demande des adhérents et des associations.

LE LIEN SOCIAL

Le journal

En 2020, le centre social a mis en place, dès le premier confinement, un journal adressé à l'ensemble des adhérents, par voie postale, mail et relayé sur le facebook et site du centre social. Le but était de maintenir un lien entre le centre social et les adhérents voire les habitants, de leur transmettre des informations vérifiées sur l'évolution du contexte et les mesures sanitaires liées. Ils ont pu lire des informations en lien avec La Ville de la Rochelle pour l'aide alimentaire, et divers soutiens (moral, santé, courses, ...). Le journal a aussi proposé des articles, des jeux, des recettes, des concours, des blagues, ... Tous les habitants pouvaient proposer des articles pour le constituer. En 2020, 14 journaux ont ainsi été publiés.

Nous avons reçu beaucoup d'encouragements et de demandes de poursuite de cette édition du journal. Le fait d'allier l'information et le loisir a permis à chacun d'y trouver son intérêt.

De plus, le centre social a ainsi démontré que même fermé, il est toujours là. Vous pouvez trouver toutes les éditions sur le site du centre social ou en demandant les éditions papier à Sophie ou Stéphane à l'accueil du centre social.

Le cadeau

Parmi les personnes contactées hebdomadairement durant les confinements, nous avons pu repérer des personnes très isolées pour qui le centre social représente le seul lien social réel (éloignement de la famille ou absence de famille, peu de contacts de voisinage, pas de connexion numérique et donc d'interactions possibles avec d'autres).

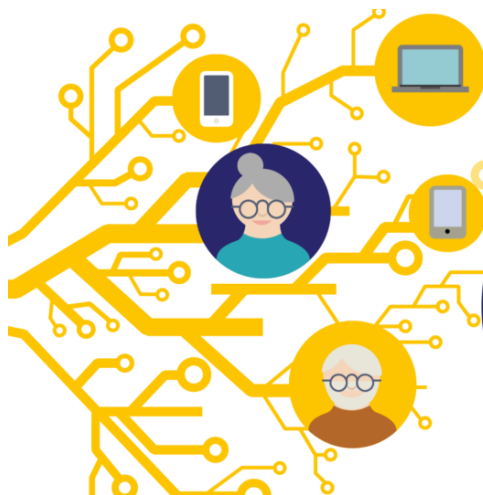
Les plus anciens se sont sentis d'autant plus seuls qu'ils restaient chez eux par crainte d'être contaminés par la COVID-19.

Cette situation d'isolement est particulièrement difficile à la période de fêtes de fin d'année. Nous avons donc souhaité redire aux aînés et parents isolés d'une autre façon qu'ils ne sont pas seuls, ni oubliés. Le centre social s'est donc organisé pour leur offrir un petit cadeau, geste symbolique.



Les enfants de l'accueil de loisirs ont réalisé des cartes de vœux pour chacun, à laquelle nous avons ajouté des chocolats et un cadeau correspondant à leurs goûts (livre, gants ou bonnet (pour les marcheurs, ..) et un masque tissus fait par les bénévoles du centre social. Ces cadeaux leur ont été remis individuellement par l'animatrice Insertion sociale- adultes-séniors. Ce contact à domicile ou devant le domicile a permis de poursuivre un repérage des difficultés psychiques (flagrantes lors des discussions) et des besoins (santé, lien social, économiques, chômage, ...) afin de poursuivre un accompagnement adapté.





CLICS ET DECLICS : Accompagner les séniors vers l'usage du numérique

Dans une société toujours plus connectée, 27% des 60 ans et plus n'utilisent jamais Internet, soit environ 4 millions de personnes.

La genèse de l'action

Suite au constat sur l'illectronisme des seniors de plus de 60 ans mais également de la forte demande d'accompagnement de ce public sur les questions du numérique, le centre social St-Éloi Beauregard a mis en place des temps d'inclusion numérique depuis septembre 2020.

Pour ce faire, un animateur numérique à mi-temps et en CDI a été recruté.

Les premiers mois furent consacrés à l'élaboration de ces temps d'animation mais également de l'acquisition du matériel et la certification APTIC. En s'appuyant sur la maquette initiale qui avait été rédigée avant son recrutement, l'animateur numérique a construit ses interventions sur deux temps distincts : les ateliers collectifs et les ateliers individuels.

Les ateliers collectifs se déroulent les lundis et les mardis matin de 10h à 12h. Ils durent une heure et peuvent accueillir au maximum quatre personnes. Il y a donc quatre temps d'une heure par semaine consacrés aux ateliers collectifs. Ils s'articulent autour de parcours thématiques et progressifs eux-mêmes découpés en ateliers. Cette maquette se trouve en pièce-jointe numéro 1.

Les ateliers individuels se déroulent les mardis après-midi de 16h à 17h30 et le vendredi après-midi de 13h à 14h30. Ils durent une demi-heure. Il y a donc 6 temps d'une demi-heure d'ateliers individuels par semaine. Ils ont deux objectifs. Le premier est de faire les bilans de début et de fin de parcours des participants. Le second est d'accompagner les participants de manière individuelle pour répondre à des besoins plus précis et plus personnels qui ne peuvent pas s'insérer dans les ateliers collectifs.

Par ailleurs, c'est durant ces premiers mois que le centre social s'est équipé en matériel et a procédé à la qualification APTIC.

L'acquisition de quatre ordinateurs portables modernes et de divers petits équipements (souris, disque dur, rangements, ...) a permis d'accueillir les participants dans de bonnes conditions. Ils sont quotidiennement utilisés par les personnes qui ne souhaitent pas, ou ne peuvent pas venir avec leur propre matériel. Le centre social a été aidé par la CAF pour l'acquisition de ce matériel.

C'est également durant ce temps de préparation que la certification APTIC fut opérée. En plus de l'avantage financier que cela représente pour les participants, cela a permis de s'insérer dans une dynamique effervescente, curieuse et nationale.

La mise en place avec le public

La mise en place de cette action a été retardée pour deux raisons. D'une part à cause du délai d'obtention de la qualification APTIC, d'autre part à cause de la situation sanitaire qui posait de grandes incertitudes sur la tenue, ou non, de cette action. Par la suite nous avons reçu une autorisation préfectorale quant à l'ouverture des actions liées à l'accès aux droits, et donc de l'inclusion numérique.

Les premiers ateliers ont commencé fin novembre. Le public adhérent au centre social était déjà sensibilisé à la bonne tenue de ces ateliers, il y eut très rapidement du monde, au point d'occuper dès la troisième semaine tous les créneaux libres d'ateliers individuels et 75% des places en ateliers collectifs. La fréquentation est restée constante depuis.

La maquette mise en place par l'animateur numérique fut plus ou moins respectée selon les besoins et les urgences du moment. Les questions de communication (mail et appels vidéos) furent abordées plus rapidement que prévu afin de préparer le public aux différentes mesures liées aux conditions sanitaires.



Chaque participant commence son parcours par un entretien individuel et gratuit de 30 minutes durant lequel le médiateur numérique présente ses ateliers puis évalue le niveau de la personne. Il y a également un temps d'échange où la personne peut préciser ses attentes et ses besoins. Enfin la rencontre se termine en réservant les premiers rendez-vous, soit en collectifs soit en individuels.

Les objectifs initiaux

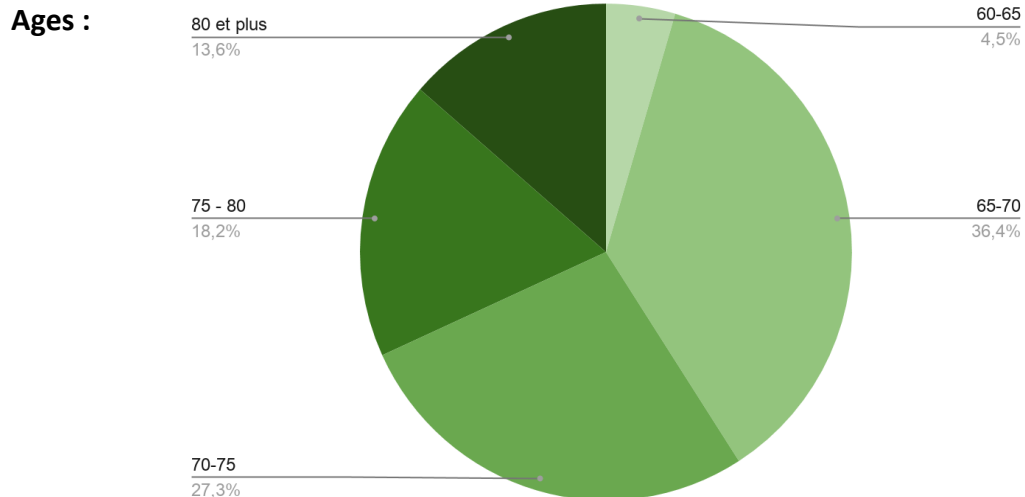
Appréhender les usages et les potentialités numériques n'est qu'un objectif de moyens qui permet d'atteindre des objectifs nécessaires au bien être des séniors.

- Garantir l'accès de chacun à ses droits et au service public dans un contexte de numérisation des démarches et de transformation numérique des politiques publiques
- Développer les liens familiaux par la communication
- Maintenir le lien social par l'utilisation de nombreux logiciels (mail, communication en ligne, ...)
- Développer les connaissances et l'ouverture sur le monde (lecture d'articles, site de journaux et de débats, faire des recherches, ...)
- Maintenir ou développer les capacités cognitives
- Développer l'action des séniors dans la cité : lecture, débat, information sur les rendez-vous dans la ville, connaissances des associations, des actions culturelles
- Maintenir de l'activité douce : recherche de site de loisirs pour trouver des objets ou autres à créer, (bricolage, tricot, crochet, petit objet en tissu, papier, carton, décoration, la photo, la généalogie, la vidéo, jeux seul ou en ligne, ...)
- Maintenir la mobilité des séniors en leur permettant de s'informer sur le net (horaires et coût du train, bus, co-voiturage, avion, ...)
- Développer des ateliers d'échange de savoirs sur l'utilisation de l'ordinateur

54

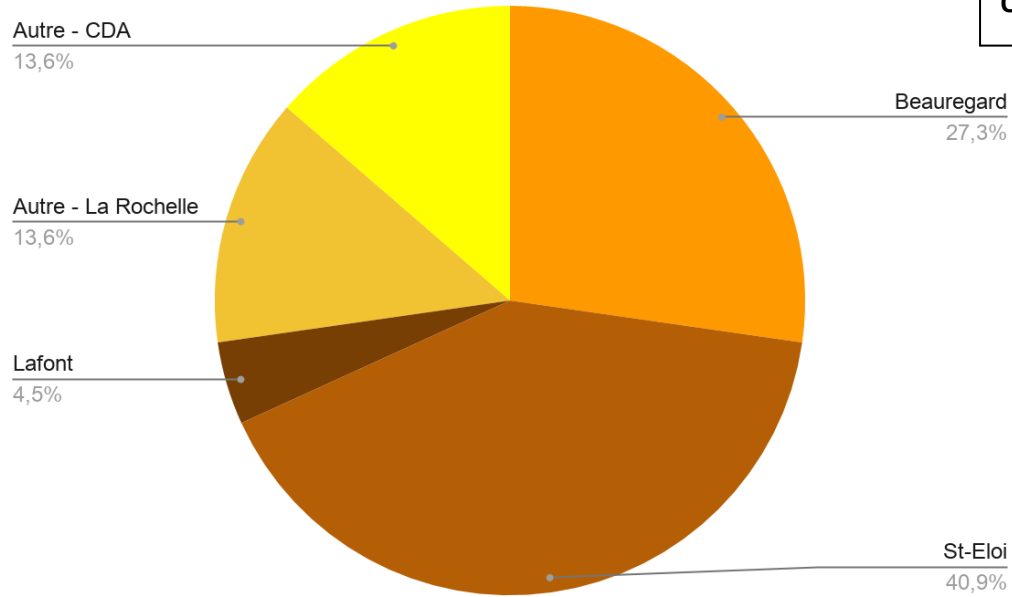
Le public

Il y a eu pour l'instant 22 participants. Voici quelques infographies pour présenter ce public.

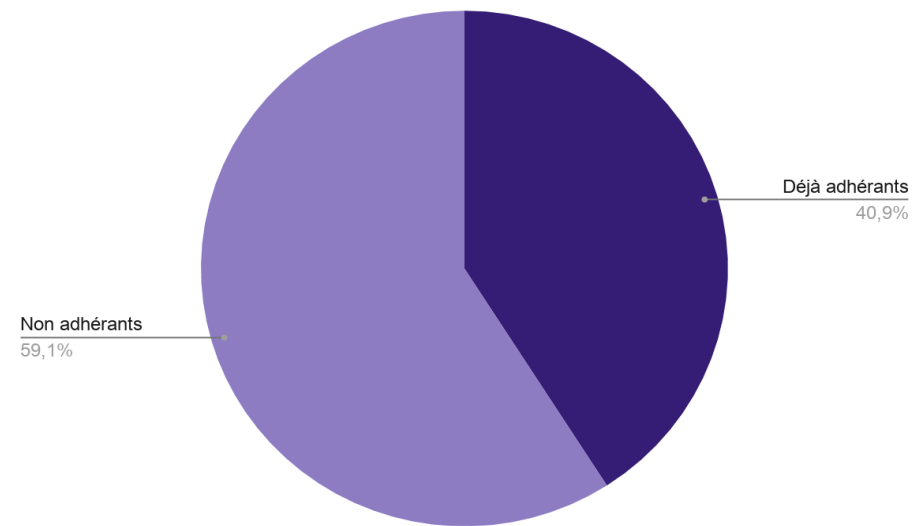


Il y a également 12 personnes avec qui l'animateur a déjà pris contact mais qui sont en attente faute de places libres.

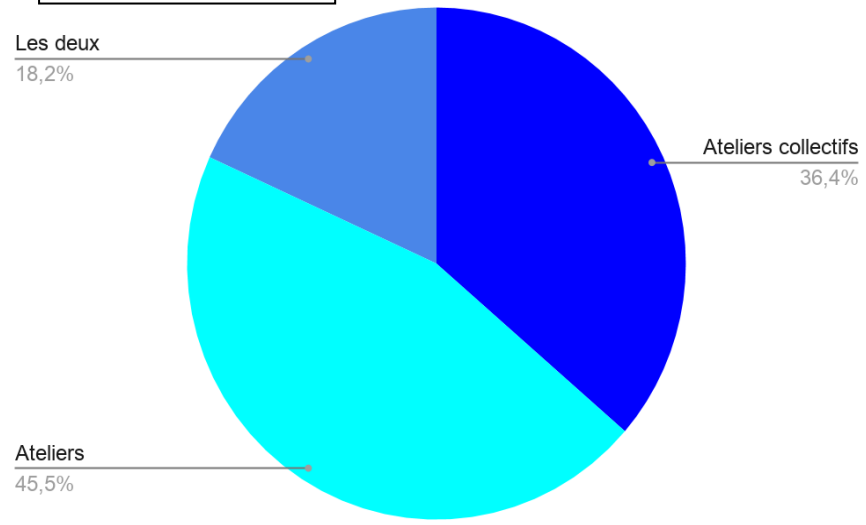
Quartier de résidence des participants



Adhésion



Type d'atelier



Le bilan de l'action

Du 20 novembre au 05 février, il y a eu 71 séances d'ateliers individuels et 25 ateliers collectifs avec en moyenne 3 personnes. Cela concerne 10 semaines si l'on retire les semaines de vacances.

Il y a 3 personnes en fin de parcours car elles estiment avoir atteint le niveau d'autonomie souhaité. Deux d'entre elles ont émis le souhait de poursuivre ces temps autour du numérique mais sous la forme d'un café libre et informel où l'échange de savoir transversal serait valorisé.

Les ateliers collectifs ont permis de créer des petits groupes fédérés autour du numérique. Très rapidement, les participants ont eu leurs horaires de prédilection, ce qui a eu pour conséquence une régularité dans leur présence. **Du lien a pu se tisser entre ces habitués**, et au bout de quelques mois, ils prenaient toujours du temps avant et après les ateliers pour discuter de ce qu'on avait vu la semaine dernière, des exercices qu'ils avaient réussis ou non à faire. Ils n'hésitaient plus à s'entraider pendant les ateliers lorsque l'animateur n'était pas disponible. En revanche, la crise sanitaire durant laquelle autrui est un danger, où les protocoles imposés aux centres sociaux restent importants, n'ont pas favorisé l'émergence d'une communauté. Par ailleurs, il y a un certain **enthousiasme** de la part des participants et une réelle **demande de poursuivre ces ateliers**. De nombreuses personnes ont fait le choix de s'inscrire à tous les ateliers collectifs, avant même d'en connaître le thème car *"tous les sujets les intéressent"* et *"qu'il y a toujours des choses à apprendre"*. Il y a également des demandes précises d'ateliers qui émergent et qui seront mis en place en mars, notamment sur l'achat et la vente sur le site *Le Bon Coin* ainsi que le transfert de photos entre le téléphone et l'ordinateur.

L'évolution de la montée en savoir-faire est difficile à évaluer car elle dépend avant tout des participant. Néanmoins, il y a des différences entre les ateliers collectifs et individuels. Dans les temps d'ateliers collectifs, la montée en savoir-faire se fait plus rapidement car les participants suivent un programme progressif et global. Ils sont dans une démarche d'apprentissage et sont plus enclins à la découverte de nouvelles choses. En revanche, les ateliers individuels répondent souvent à une demande trop spécifique pour l'inclure dans un apprentissage plus large et collectif. Pour autant, parmi les 5 bilans d'évaluation de fin de parcours qui ont été fait, il y a une évolution avec leur niveau de compétence réalisé lors du diagnostic de début de parcours. Les participants étaient capables de répondre seuls à plus de questions et faire plus d'exercices qu'à leur arrivée.

Le principal frein à leur apprentissage est le manque de pratique à la maison. La majorité des personnes qui viennent aux ateliers ont deux motivations principales : la volonté de ne plus être isolé numériquement et être capable de suivre la numérisation de la société. Ces personnes n'ont pas nécessairement conscience des possibilités infinies des outils numériques et manquent de curiosité. La conséquence est un manque de pratique à la maison et donc une assimilation du contenu des ateliers plus lente.

Il est également important de noter que le niveau du public à son arrivée est très hétéroclite. Il y a des personnes capables de rechercher seule une information sur un forum pour résoudre un problème, et d'autres qui ne possèdent pas d'ordinateur et qui n'en ont jamais allumé un - surtout chez les plus de 75 ans. C'est donc un réel défi d'insérer dans des groupes des personnes avec une amplitude de niveau si grande.

Les points positifs

La relation avec le public : très rapidement un climat de confiance et amical s'est instauré entre le médiateur numérique et les participants. Ce climat a permis de développer le lien social dans une période où il était particulièrement meurtri. Des petits groupes se sont formés et au fur et à mesure, les personnes souhaitent rester à la fin pour échanger.

L'enthousiasme des participants : l'inclusion numérique a débuté en octobre et l'animateur était tout juste recruté, donc inconnu pour les habitués du centre social. Pour autant les participants sont très rapidement entrés dans une dynamique assidue et une posture de demande en s'inscrivant à tous les ateliers collectifs. Par ailleurs, il y a une très forte demande en ateliers individuels.

La reconnaissance de l'animateur : les participants ont émis de bons retours sur les qualités pédagogique et technique de l'animateur. Aucune personne n'a mis fin à son parcours en cours d'exercice.

La qualité du matériel : l'acquisition de 4 ordinateurs uniquement dédiés à l'inclusion numérique a été très appréciée par les participants. Ils ont pu s'exercer sur du matériel moderne et adapté.

Les points à améliorer

Les lieux non adaptés : de nombreuses contraintes (Covid, travaux) nous ont imposé de mener les temps d'inclusion numérique dans la plus grande salle du centre social. Mal isolée, carrelée, vide et beaucoup trop grande, il est difficile pour les participants et pour l'animateur de s'approprier les lieux.

Top de demandes en ateliers individuels : beaucoup de personnes souhaitent venir à des ateliers individuels. D'une part il n'y a pas assez de temps d'animation pour répondre à la demande, d'autre part cette forme d'atelier peut s'apparenter à du service rendu et non un apprentissage global et didactique.

L'accès aux droits communs est à développer. Une permanence aux droits aura bientôt lieu le lundi matin et les premiers ateliers collectifs commenceront mi-mars. L'objectif est de répondre de manière individuelle et collective à une demande de plus en plus forte.

Pour conclure, le fort engouement qu'engendre l'inclusion numérique au sein de centre social St-Eloi Beauregard confirme le constat qui avait été fait ; il y a une urgence numérique auprès des seniors. Dans la plupart des cas, ce public manque de confiance dans la pratique numérique et s'en méfie. Il se sent isolé socialement à cause de ses lacunes et isolé administrativement à cause de la numérisation forcée de la société. C'est un public qui se retrouve immergé dans une nouvelle langue sans en maîtriser ni la technique, ni les codes. Il y a un réel besoin qui est devenu une urgence en cette période d'isolement social.

Clic et déclic est soutenu en 2020 par la conférence des financeurs pour l'accueil des seniors, par la CAF pour l'acquisition du matériel, par l'Etat pour le recrutement d'un jeune (animateur médiateur numérique). Les habitants ont été aidé par La Ville de La Rochelle et le CCAS en obtenant un chèque APTIC (10 chèques). 1 chèque = un atelier.

Présentation des programmes et ateliers proposés par le centre social St-Éloi Beauregard

PARCOURS 1 - Découverte et premier pas avec un ordinateur

- Atelier 1.1 : Qu'est ce qu'un ordinateur et comment l'acheter ?
- Atelier 1.2 : Premier pas avec un ordinateur
- Atelier 1.3 : Utilisation de la souris et du clavier
- Atelier 1.4 : Windows 10
- Atelier 1.5 : Ranger, déplacer, supprimer, imprimer
- Atelier 1.6 : Organiser et gérer la mémoire d'un ordinateur

PARCOURS 2 - Débuter avec internet

- Atelier 2.1 : Qu'est ce qu'Internet et comment choisir une offre ?
- Atelier 2.2 : Utiliser un navigateur web
- Atelier 2.3 : Faire une recherche sur Internet
- Atelier 2.4 : Télécharger et installer un programme
- Atelier 2.5 : Créer une boîte mail et utilisation des mails
- Atelier 2.6 : Les clouds

PARCOURS 3 - Naviguer sur Internet en sécurité et accès aux droits

- Atelier 3.1 : La sécurité sur internet : Les risques
- Atelier 3.2 : La sécurité sur internet : Les protections
- Atelier 3.3 : La sécurité sur internet : Le paiement en ligne
- Atelier 3.4 : Présentation du site de la CAF (caf.fr)
- Atelier 3.5 : Présentation du site de la CARSAT (lassuranceretraite.fr)
- Atelier 3.6 : Présentation du site de la sécurité sociale (ameli.fr)
- Atelier 3.7 : Présentation du site des impôts en ligne (impots.gouv.fr)

PARCOURS 4 - Communiquer

- Atelier 4.1 : Les réseaux sociaux
- Atelier 4.2 : Facebook
- Atelier 4.3 : Les appels vidéos
- Atelier 4.4 : Présentation des boîtes mail
- Atelier 4.5 : Utilisation des boîtes mail
- Atelier 4.6 : Partager des fichiers (photos, musiques...)

Atelier découverte : gratuit et autour d'un café

Evaluer votre niveau

Présentation du chéquier APTIC (aide financière)

PARCOURS 5 - Aller plus loin

- Atelier 5.1 : Les smartphones
- Atelier 5.2 : Les tablettes
- Atelier 5.3 : Youtube
- Atelier 5.4 : Les loisirs sur Internet
- Atelier 5.5 : Écologie et Internet

Le Cyberlocal

La Communauté d'agglomération de la Rochelle a mis à disposition deux ordinateurs et une imprimante. Ils sont en accès libre ou accompagnés pour tous les habitants. Durant le 1^{er} confinement, il a dû fermer ses portes comme le centre social. Des le déconfinement, il a réouvert avec un protocole strict de désinfection après chaque passage. Il est géré par les agents d'accueil. L'utilisation des habitants a chuté par rapport à 2019. Les habitants qui l'utilisent sont des internautes qui n'ont pas de connexion internet à la maison (coût trop élevé ou des interruptions de connexion (panne)).

Un ordi est une chance

FACE et la fédération des centres sociaux de Charente Maritime coopèrent pour équiper les familles d'un ordinateur. Suite au 1^{er} confinement, FACE (fondation Agir Contre l'Exclusion) a fait le triste constat que certains enfants ne pouvaient pas suivre leurs cours car ils n'étaient pas équipés d'un ordinateur. Elle a donc cherché à récupérer des ordinateurs afin de les reformater pour leur donner une nouvelle jeunesse. Grâce au partenariat engagé, les centres sociaux ont établi un protocole pour remettre ses ordinateurs (accompagnement gratuit si besoin : évaluation du niveau du parent et de l'enfant (s). – respect du matériel et recyclage correct en fin de parcours de l'ordinateur – point d'étape 6 mois plus tard – règlement de 10€ pour la cagnotte qui permet de réparer d'autres ordinateurs ou connexion des familles).

4.3.5 VIE DE QUARTIER : Tous ensemble : l'été 2020 , un programme qui s'adresse à tous

Cet été, l'intervention du centre social auprès des habitants a été particulière liée au contexte de pandémie. L'organisation, la préparation des animations et des activités se sont déroulées dans un temps assez restreint. Les habitants n'ont pas été sollicités pour la mise en place du planning. Cependant, des bénévoles du centre social se sont associés sur des actions et des activités.

L'équipe étaient composé de 3 animateurs, Laurence D, Bruno D et Jérôme G. Les animateurs se sont rencontrés 2 fois afin de définir le projet d'été. Le choix de l'équipe a été de proposer des actions de proximité et des sorties régulières et repérées dans la semaine.

Période de fonctionnement : 6/07/2020 au 1/08/2020 et du 17/08 au 28/08/2020

Rappel des objectifs développés auprès des habitants et des familles :

- **Accès aux loisirs et aux vacances pour tous**
- **Lutter contre l'isolement**
- **Développer la mixité sociale**
- **Développer les actions de proximité, aller vers...**

Les lundis : CAFE AERE et JARDINAGE

Date	Jardin du Pôle Initiative (Saint Eloi)	Jardin partagé du Beauverger (Beauregard)
6 juillet	24 participants	9 participants
13/07	17	5
20/07	18	6
27/07	Annulé (prévention pandémie)	14
17/08	idem	4
24/08	Idem	21

Café aéré de l'été- jardinage (les lundis)

Au pôle initiative :

Pas de jardinage au pôle initiative, mais environnement verdoyant pour les familles qui habitent en appartement et qui n'ont pas l'habitude de profiter de l'extérieur et des espaces verts. Pique-nique collectif en extérieur ; Première occasion « de retrouvailles » avec les familles et le centre social. Cette action commençait à 10h, mais la plupart des familles arrivaient vers 11h-11h30 pour le pique-nique. Elle se terminait vers 15h30 au lieu de 14h.

« On papote, on échange sur les sorties à venir et sur les modalités d'inscription. Un moment d'échange sur les sorties réalisées » (parole d'un parent)

L'activité a été annulée la dernière semaine liée à la pandémie. Trop de familles et difficulté d'appliquer les gestes barrière.

Perspectives : avoir une régularité de présence sur les vacances pour une mobilisation régulière et repérée.

Au Beauverger (devant le groupe scolaire de Beauregard)

Faible participation, mais continue. Peu de passage (école en travaux pendant l'été), donc pas de présence de familles et pas de mobilisation des familles fréquentant l'accueil de loisirs. 2 habitants du quartier de Beauregard ont arrosé le jardin. Jérôme a contacté la ville pour la mise en place d'un récupérateur d'eau (remplissage du réservoir pour la période d'été). En termes de partenariat, 3 membres de l'association du Beauverger ont participé.

Les autres ateliers du lundi : atelier brico/déco, confitures, scrabble en duplicate n'ont pas eu de succès. La peur du virus est sûrement une des causes.

Les mardis : BARBECUE PARTY

7/07 à Kessel city stade (St Eloi)	20 participants
21/07	Annulé (prévention pandémie)
28/07	Annulé (prévention pandémie)
18/08	Annulé (prévention pandémie)
25/08 au centre social)	16

Pêche à pieds pique nique (21/07) : 14 participants dont 2 adultes seuls

Lire à l'ombre des arbres (dans la cour du centre social) : aucun participant

Les mercredis : JEUX AERES - GOUTER

8/07	Résidence des saules (Lafond)	11 participants et 4 bénévoles
15/07	Fief des Ardennes (St Eloi)	4 participants et 3 bénévoles
22/07	Résidence des saules	11 participants et 2 bénévoles
29/07	Résidences des saules	0
19/08	Résidences des saules	0
26/08	Résidences des saules	8 et 1 bénévoles

Les barbecues du mardi

Cette action est repérée depuis de nombreuses années. Pour des raisons sanitaires, celle-ci a été annulée. Beaucoup d'habitants ont regretté cette décision qui paraissait pourtant cohérente.

Jeux aérés- Goûter – Contes- Les mercredis

L'animation a été répartie sur le territoire pour atteindre les objectifs du Centre social : qui est de permettre à tous de se rendre aux actions. Toutefois le choix du Fief des Ardennes a été jugé inintéressant car peu de personnes présentes. Par contre celui des Saules, collectif habitats publics a été repéré par plusieurs familles. Les habitants demandent plus de communication et d'interventions. Mr PROULT (gardien du site) a relayé les programmes.

Les horaires du mercredi n'étaient pas adaptés, trop tôt (sieste et chaleur) (15h à 18h). Action à renouveler mais de 16h à 18h

Cet atelier demande beaucoup de logistique (chaises, jeux, goûter, brouette, livres et protocole pandémie). Il faut être un binôme, ce qui n'a pas été toujours le cas...

Intervention de Geneviève chaque mercredi (sans livre) et Marie Claire avec un support visuel.

2 familles souhaitent avoir des informations sur les sorties familles et sur le centre social en général. Elles se proposent de faire le contact avec l'école du Prieuré.

Les jeudis : LES SORTIES DU JEUDI

9/07	Yakajouer	17 participants
16/07	Parc de Pierre Brune	Centre de loisirs : 18 enfants Famille : 36 personnes Adultes : 3
23/07	Ile de Ré	19 participants
30/07	Fouras	10 participants
20/08	Expo cloître des dames blanches	3 participants
27/08	Jeu de piste à la Rochelle	10 participants

Les vendredis : DECOUVERTES DU VENDREDI

10/10	Linogravure au Musée du Nouveau Monde	7 participants
17/07	« A la recherche du message Indien » Musée du Nouveau Monde	Participants : 12 :1
24/07	« Modelage » au Musée du Nouveau Monde	12 participants <i>Bénévole</i>
31/07	« Muséojou » Muséum Histoire Naturelle	8 participants
21/08	« Découvrons les animaux de nos côtes » Muséum Histoire Naturelle	12 enfants de l'accueil de loisirs 3 participantes familles
28/08	« Aquarelle » au Musée du Nouveau monde	9 participants

Le pique-nique porte royale : 2 participants

Sur l'ensemble de la période estivale, le centre social a accompagné **28 familles et 16 adultes**.
Soit **215 participations sur l'été**.

6 bénévoles ont accompagné les sorties et/ou activités

Les sorties du jeudi et vendredi :

Ces sorties ont connu un vif succès.

Bonne mixité notamment pour la sortie du parc de Pierre Brune et la pêche. Présence de retraités, de voisins et de familles en difficultés sociales.

Présence de papas sur les sorties à la journée

Les sorties aux musées musée du Nouveau Monde et Musée d'histoire naturelle : ces sorties ont été fortement appréciées par les familles. Elles ont bénéficié d'un bon accueil. La plupart des personnes ne connaissaient pas ces lieux magnifiques et chargés d'histoire. L'animation proposée par le personnel de la Mairie était de qualité et adapté.

Les sorties aux musées étaient suivies d'un pique-nique à la porte royale avec des enfants du centre de loisirs. Pas de familles participantes car les enfants étaient fatigués.

Partenariat à renforcer avec la ville.

Repérage de difficultés parentales : Rythme de l'enfant et problématiques d'accompagnement éducatives. Difficultés de mobilisation sur fin août (après la quinzaine de fermeture du centre social).

La vie de quartier, les évènements ont eu la vie dure en 2020

Nous avons prévu une rencontre festive autour du grand sapin posé par la ville à notre demande, à coté du Beauverger. La covid nous a contraint à l'annuler. La décoration s'est faite par tous les habitants volontaires !



4.3.6 Les associations

Le centre social est porteur du **Forum des associations**. Toutes les associations de nos quartiers sont invitées à y rencontrer les habitants. Cette année, malgré la pandémie de la covid, le forum des associations des quartiers de St-Eloi, Beauregard et de Lafond, s'est tenu le 12 septembre 2020, dans la salle France Vatré (Beauregard).



Une réunion de présentation de l'organisation du forum, aux associations intéressées, est mise en place le jeudi 03 septembre. Plus d'une vingtaine d'associations étaient présentes. Il en est ressorti, au regard des années passées, qu'une demi-journée serait plus adaptée pour optimiser ce temps de rencontre entre les habitants les associations. En effet, l'afflué du public est plus intense et continu en matinée ...

Un dossier de prévention et de sécurité pour les manifestations et un feuillet spécifique « covid » est élaboré et présenté aux services municipaux compétents pour accueillir le public en intérieur. Une installation spécifique à la prévention covid, nous permet, alors, d'accueillir 18 associations.



16 associations réservent un stand, 15 sont présentes le jour J. Les habitants ont pu rencontrer les bénévoles des

associations, s'informer et s'inscrire aux activités dans une ambiance conviviale.



Rencontre des associations utilisatrices du centre social : Le centre social a écrit un protocole covid qu'il remet aux représentants des associations. Chaque association désireuse de redémarrer leur activité devra le signer. L'association devra respecter les jauges, ce qui n'est pas sans incidence pour elle. Un échange animé par le centre social a permis de remarquer que certaines associations sont en difficulté face à la COVID (coût des animateurs, ...), d'autres par la fuite des bénévoles ou la peur des adhérents. Afin de convenir d'un cadre de fonctionnement avec les associations, les administrateurs ont validé et présenté une convention qu'ils remettent aux associations. Enfin, les administrateurs ont présenté aux adhérents de nouveaux statuts à l'Assemblée générale de juin 2020. Ils ont été votés et doivent être mis en place. Ils invitent les associations à devenir plus acteurs au sein du centre social. Il leur est désormais possible d'adhérer au centre social et de se présenter au sein du conseil d'administration. Cette nouveauté est présentée aux associations.

Le Centre Social est **partenaire du collectif du Beauverger** et y est présent.

Cette année, **l'accueil des associations** dans les locaux du Centre Social, a été quelque peu troublé, voire complètement arrêté, malgré des agencements et des protocoles d'accueil spécifiques à l'état d'urgence et la recherche d'autres espaces sur le territoire : la chapelle Ste Anne. En effet, entre ouverture et fermeture, les associations payent ces conséquences comme les adhérents. De plus, les locaux du centre social étant trop petits, il a fallu être inventif et chercher chez nos voisins (merci aux bénévoles de la chapelle Sainte Anne).

Dans le cadre de **l'évaluation du projet social**, le Centre Social a appelé les associations des quartiers de St-Eloi, Beaugard et Lafond à donner leur point de vue par le biais d'une enquête. Elles ont répondu malgré leur éloignement durant cette année particulière.

4.37 Les partenaires

Les relations avec les directions et les équipes des établissements scolaires présents sur Saint Eloi Beauregard se sont renforcées. Le partenariat nécessaire pour l'adaptation et l'application des protocoles « covid » ont ainsi permis des rencontres régulières, la connaissance et la reconnaissance de nos compétences respectives ont favorisé la bonne relation et l'implication des équipes sur différents projets communs.

Les relations avec les associations : ensemble on va plus loin. Cette idée est à poursuivre.

Les partenariats avec les établissements d'habitat social permettent de mieux se connaître et ainsi d'orienter les habitants correctement.

66



6. ORIENTATIONS 2021

5.1 POURSUITE DE L'ÉVALUATION DES 3 DERNIÈRES ANNÉES

La CAF de Charente Maritime demande aux centres sociaux demande d'évaluer tous les 3 ans les actions qu'il a réalisées et l'atteinte de ses objectifs. Pour ce faire, elle attend que le centre social interroge ses adhérents, les habitants des quartiers. La covid complique le travail.

- Enquêtes vers les habitants et vers les adhérents du centre social
- Rencontres avec les partenaires en présentiel ou visio
- Enquêtes électroniques vers les adhérents
- Séminaires

5.2 DIAGNOSTIC DES QUARTIERS partagé et mis à jour

La CAF nous demande aussi de mettre à jour notre diagnostic de territoire, c'est-à-dire de mettre par écrit notre connaissance des 4 quartiers (Saint Eloi sud et nord, Beauregard et Lafond). Les administrateurs et salariés vont collaborer, rencontrer le service urbanisme, faire des repères dans les quartiers, travailler avec les comités de quartiers et analyser les chiffres reçus par l'INSEE, l'agglomération de La Rochelle, l'habitat social, les écoles, ...

5.3 ECRIRE LE PROJET SOCIAL 2022-2025

Grâce à l'évaluation et au diagnostic, le centre social (bénévoles et salariés auront une vue d'ensemble du quartier : les atouts et points faibles). Toutefois, il faudra rencontrer les habitants pour approfondir et mieux connaître leurs besoins et leurs attentes.

Nous prévoyons donc d'aller à la rencontre des habitants de diverses manières :

- Enquête en support papier
- Plusieurs rencontres (si la covid le permet)

5.4 POURSUIVRE LES OBJECTIFS DU PROJET SOCIAL ACTUEL

- Chaque pôle d'activités aura à cœur de poursuivre ses objectifs en s'adaptant à la pandémie de la covid 19
- Le journal numérique a été plébiscité, il se poursuivra donc en 2021
- Renouer le lien avec les habitants, envisager des moyens pour permettre l'expression sur la pandémie, sur les difficultés.
- Accentuer l'accès aux droits communs et développer l'inclusion numérique
- Continuer à s'adapter et créer face à la covid19.